



รายงานผลการวิเคราะห์ผลการจัดซื้อจัดจ้าง  
โรงพยาบาลคลองใหญ่  
ประจำปีงบประมาณ พ.ศ. ๒๕๖๖

งานพัสดุ กลุ่มงานบริหารทั่วไปโรงพยาบาลคลองใหญ่  
[www.klongyaihospital.net](http://www.klongyaihospital.net)

## คำนำ

โรงพยาบาลคลองใหญ่ ได้จัดทำรายงานการวิเคราะห์ผลการจัดซื้อจัดจ้างตามแผนประจำปี งบประมาณ พ.ศ. ๒๕๖๕ เพื่อให้มีการนำผลการวิเคราะห์ไปปรับปรุงและพัฒนากระบวนการปฏิบัติงานโดยเฉพาะอย่างยิ่งการจัดซื้อจัดจ้างที่ต้องแสดงถึงความโปร่งใส ตรวจสอบได้ในการดำเนินงานเพื่อให้มีประสิทธิภาพและประสิทธิผล และเกิดความคุ้มค่า เกิดประโยชน์ต่อหน่วยงาน และนำข้อมูลที่ได้จากการวิเคราะห์ดังกล่าวไปเป็นแนวทางในการดำเนินงานในปีงบประมาณ พ.ศ. ๒๕๖๖ ต่อไป

กลุ่มงานบริหารทั่วไป  
โรงพยาบาลคลองใหญ่  
๓๑ ตุลาคม ๒๕๖๖

## สารบัญ

คำนำ	หน้า
สารบัญ	
บทที่ ๑ รายงานการวิเคราะห์ผลการจัดซื้อจัดจ้าง ประจำปีงบประมาณ ๒๕๖๖	๑
บทที่ ๒ สรุปภาพรวมการจัดซื้อจัดจ้างประจำปีงบประมาณ พ.ศ.๒๕๖๖	๒-๖
บทที่ ๓ สรุปและวิเคราะห์ผลการจัดซื้อจัดจ้างวัสดุ ประจำปี พ.ศ. ๒๕๖๖	๗
- วิเคราะห์ความเสี่ยง	๘
- วิเคราะห์ปัญหาอุปสรรค / ข้อจำกัด	๙
- การวิเคราะห์ความสามารถในการประหยัดงบประมาณ	๙
บทที่ ๔ แนวทางการแก้ไขในการปรับปรุงกระบวนการจัดซื้อจัดจ้างอันจะนำไปสู่ การปรับปรุงพัฒนาการจัดซื้อจัดจ้าง ในปีงบประมาณ พ.ศ. ๒๕๖๗ -รายงานผลการจัดซื้อจัดจ้าง ปีงบประมาณ ๒๕๖๖	๑๐
บรรณานุกรม	

## รายงานการวิเคราะห์ผลการจัดซื้อจัดจ้าง ประจำปีงบประมาณ พ.ศ. ๒๕๖๖

โรงพยาบาลคลองใหญ่ ได้จัดทำรายงานการวิเคราะห์ผลการจัดซื้อจัดจ้างประจำปีงบประมาณ พ.ศ. ๒๕๖๖ เพื่อให้เป็นไปตามการประเมินคุณธรรมและความโปร่งใสในการดำเนินงานของหน่วยงานภาครัฐ (Integrity and Transparency Assessment : ITA) ที่กำหนดให้ส่วนราชการต้องมีการวิเคราะห์ผลการจัดซื้อจัดจ้างในรอบปีที่ผ่านมา และนำผลการวิเคราะห์ไปปรับปรุงการจัดซื้อจัดจ้างในปีงบประมาณ พ.ศ. ๒๕๖๗

โดยมีรายละเอียดและองค์ประกอบ ดังนี้

๑. ประเภทของงบประมาณ จำแนกเป็นรายหมวดที่ใช้ในการจัดซื้อจัดจ้าง
  - ๑.๑ งบดำเนินงาน
  - ๑.๒ งบลงทุน
๒. ร้อยละของจำนวนรายการที่ดำเนินการแล้วเสร็จในปีงบประมาณ พ.ศ. ๒๕๖๖ จำแนกตามวิธีการจัดซื้อจัดจ้าง
๓. ร้อยละของจำนวนงบประมาณที่ดำเนินการจัดซื้อจัดจ้างแล้วเสร็จในปีงบประมาณ พ.ศ. ๒๕๖๖ จำแนกตามวิธีการจัดซื้อจัดจ้าง
๔. การวิเคราะห์ความเสี่ยง
๕. การวิเคราะห์ปัญหาอุปสรรค / ข้อจำกัด
๖. การวิเคราะห์ความสามารถในการประหยัดงบประมาณ
๗. แนวทางแก้ไขในการปรับปรุงกระบวนการจัดซื้อจัดจ้าง อันจะนำไปสู่การปรับปรุงการจัดซื้อจัดจ้าง ในปีงบประมาณ พ.ศ. ๒๕๖๗

**๑. ภาพรวมการจัดซื้อพัสดุประจำปีงบประมาณ ๒๕๖๖**

การจัดซื้อพัสดุในโรงพยาบาลคลองใหญ่ แบ่งเป็น ๒ หมวดหลัก คือ

๑. พัสดุทั่วไป กลุ่มงานบริหารทั่วไปเป็นผู้จัดซื้อพัสดุทั่วไป
๒. พัสดุทางการแพทย์ กลุ่มงานเภสัชกรรม กลุ่มงานเทคนิคการแพทย์ กลุ่มงานทันตกรรม เป็นผู้จัดซื้อ โดยมีผลการดำเนินงานในปีงบประมาณ ๒๕๖๖ ดังนี้

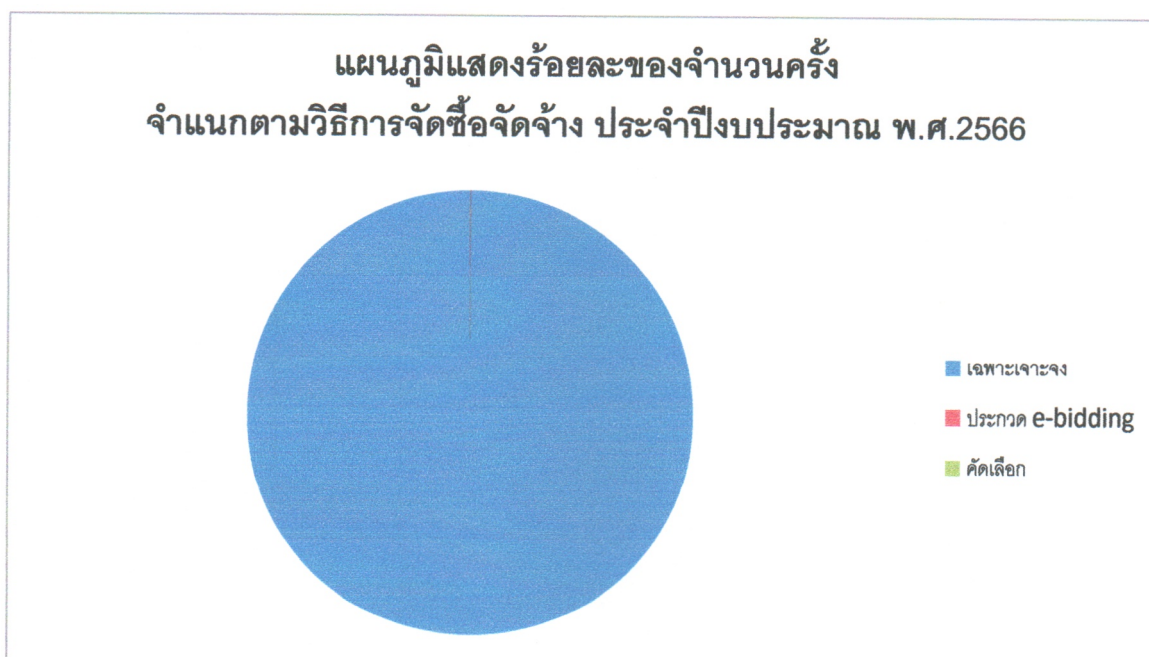
ตารางที่ ๑ แสดงจำนวนครั้งจำแนกตามวิธีจัดซื้อจัดจ้าง ประจำปีงบประมาณ พ.ศ. ๒๕๖๖

วิธีการจัดซื้อจัดจ้าง	จำนวนครั้ง	ร้อยละ
วิธีเฉพาะเจาะจง	๑,๔๐๔	๙๙.๙๓
วิธีคัดเลือก	-	-
วิธีประกาศเชิญชวน	๑	๐.๐๗
รวม	๑,๔๐๕	๑๐๐

ในปีงบประมาณ ๒๕๖๕ โรงพยาบาลคลองใหญ่ ได้ดำเนินการจัดซื้อจัดจ้างโดยใช้งบประมาณหมวด งบดำเนินงาน งบประมาณรายจ่ายประจำปี/งบเสริม และงบอื่นๆ มีจำนวนทั้งสิ้น ๑,๑๘๓ ครั้ง วิธีการจัดซื้อจัดจ้างมี ๒ วิธีดังนี้

๑. วิธีเฉพาะเจาะจง จำนวน ๑,๔๐๔ ครั้ง คิดเป็นร้อยละ ๙๙.๙๓
๒. วิธีประกาศเชิญชวนทั่วไป (e-bidding) จำนวน ๑ ครั้ง คิดเป็นร้อยละ ๐.๐๗
๓. วิธีคัดเลือก จำนวน - ครั้ง คิดเป็นร้อยละ -

**แผนภูมิแสดงร้อยละของจำนวนครั้ง  
จำแนกตามวิธีการจัดซื้อจัดจ้าง ประจำปีงบประมาณ พ.ศ.2566**



## ๒.ประเภทของงบประมาณ จำแนกเป็นรายหมวดที่ใช้ในการจัดซื้อจัดจ้าง งบดำเนินงาน

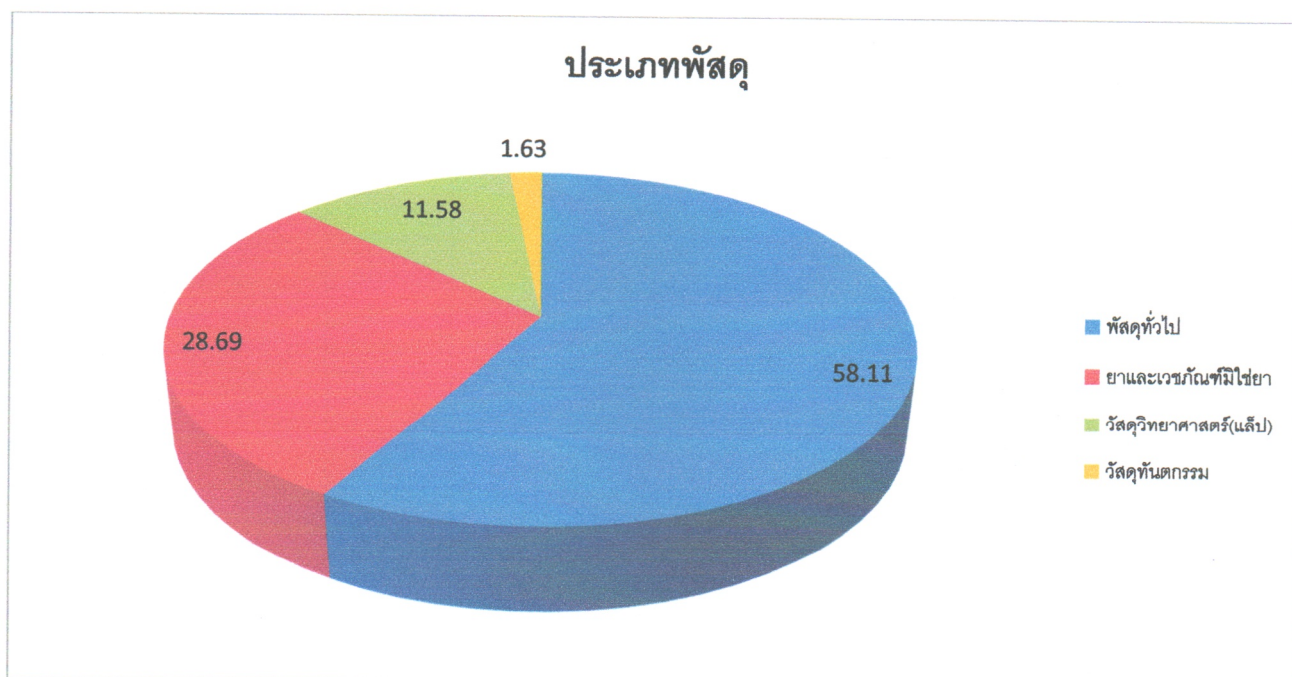
### เงินนอกงบประมาณ (เงินบำรุง) ปีงบประมาณ ๒๕๖๖

โรงพยาบาลคลองใหญ่ ได้จัดสรรเงินนอกงบประมาณ (เงินบำรุง) สำหรับจัดหาพัสดุทั่วไป พัสตูทางการแพทย์ ยาเวชภัณฑ์ที่มีโซียา เทคนิคการแพทย์ ทันตกรรม เพื่อให้บริการแก่ผู้ป่วย และใช้ในการดำเนินงาน ตามปกติของโรงพยาบาล ในปีงบประมาณ พ.ศ. ๒๕๖๖ ได้จัดสรรเงินบำรุงไว้ทั้งสิ้น ๒๗,๔๕๑,๔๔๔.๗๖บาท รายละเอียดดังตารางที่ ๑

### ตารางที่ ๑ แสดงแผนจัดซื้อจัดจ้างด้วยเงินบำรุงโรงพยาบาลคลองใหญ่ ประจำปีงบประมาณ พ.ศ.๒๕๖๖

ประเภทพัสดุ	วงเงินที่ได้รับอนุมัติตามแผน plan fin	ร้อยละ
พัสดุทั่วไป	๑๕,๙๕๑,๘๙๐.๐๐	๕๘.๑๑
ยา และเวชภัณฑ์ที่มีโซียา	๗,๘๗๖,๐๑๑.๙๒	๒๘.๖๙
วัสดุวิทยาศาสตร์หรือการแพทย์ (แล็บ)	๓,๑๗๗,๑๖๑.๐๐	๑๑.๕๘
วัสดุทันตกรรม	๔๔๖,๓๘๑.๘๔	๑.๖๓
รวม	๒๗,๔๕๑,๔๔๔.๗๖	๑๐๐

วงเงินที่ได้รับจัดสรรแบ่งเป็น ๔ หมวด ได้แก่ หมวดพัสดุทั่วไปและการจ้างเหมา ได้รับจัดสรรเงิน ๑๕,๙๕๑,๘๙๐.๐๐ บาท คิดเป็นร้อยละ ๕๘.๑๑ หมวดยาและเวชภัณฑ์ที่มีโซียา ได้รับจัดสรรเงิน ๗,๘๗๖,๐๑๑.๙๒บาท คิดเป็นร้อยละ ๒๘.๖๙ หมวดวัสดุวิทยาศาสตร์หรือการแพทย์(แล็บ) ได้รับจัดสรรเงิน ๓,๑๗๗,๑๖๑.๐๐บาท คิดเป็นร้อยละ ๑๑.๕๘ หมวดวัสดุทันตกรรม ได้รับจัดสรรเงิน ๔๔๖,๓๘๑.๘๔ บาทคิดเป็นร้อยละ ๑.๖๓

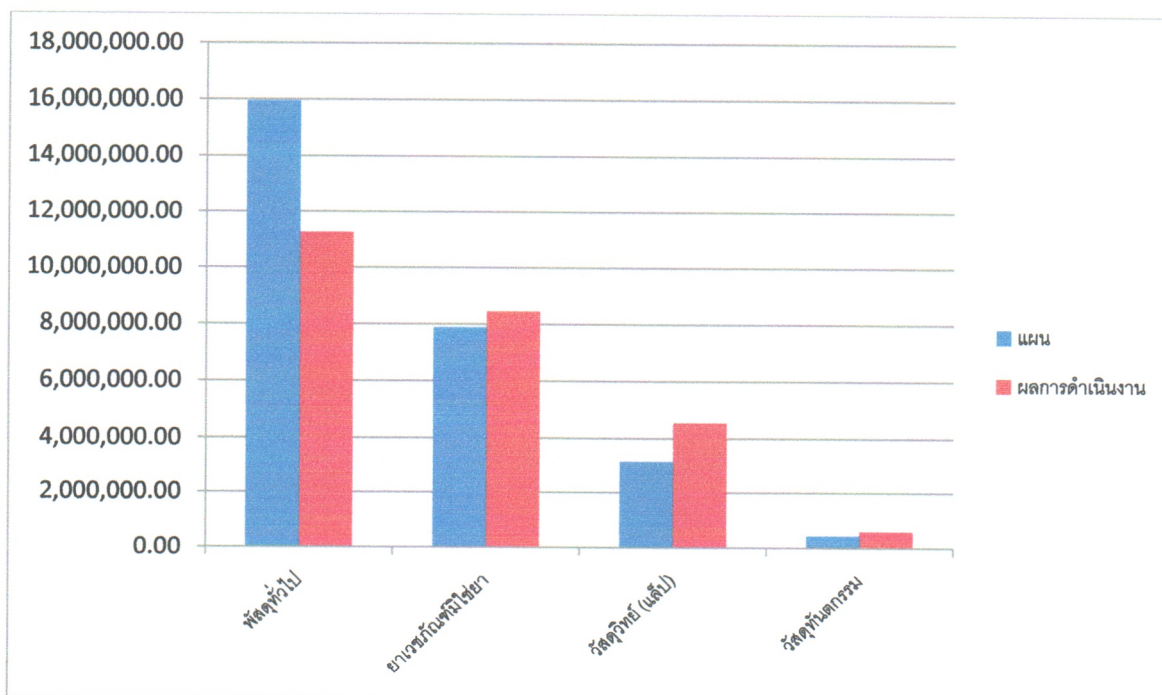


เมื่อได้รับการจัดสรรและอนุมัติแผนจัดซื้อโดยผู้บริหารแล้วเจ้าหน้าที่พัสดุได้ดำเนินการจัดซื้อตามแผนในปีงบประมาณพ.ศ.๒๕๖๖ ตั้งแต่ ๑ ตุลาคม ๒๕๖๕ ถึง ๓๐ กันยายน ๒๕๖๖ โดยมีผลการดำเนินงานดังตารางที่ ๒

**ตารางที่ ๒ ร้อยละการดำเนินการจัดซื้อจัดจ้างแล้วเสร็จ ด้วยเงินบำรุง ประจำปี งบประมาณ พ.ศ.๒๕๖๕**

ประเภทพัสดุ	วงเงินที่ได้รับอนุมัติตามแผน	จำนวนครั้งที่จัดซื้อ	จำนวนเงินที่จัดซื้อแล้ว	ร้อยละการ จัดซื้อตามแผน
พัสดุทั่วไป	๑๕,๙๕๑,๘๙๐.๐๐	๗๓๔	๑๑,๗๐๖,๑๘๘.๐๘	๗๓.๓๘
ยา และเวชภัณฑ์ที่มีใช้ยา	๗,๘๗๖,๐๑๑.๙๒	๕๑๕	๘,๔๔๖,๖๔๓.๗๔	๑๐๗.๒๔
วัสดุวิทยาศาสตร์หรือ การแพทย์ (แล็บ)	๓,๑๗๗,๑๖๑.๐๐	๑๐๔	๔,๕๔๙,๗๗๖.๐๐	๑๔๓.๒๐
วัสดุทันตกรรม	๔๔๖,๓๘๑.๘๔	๕๑	๕๙๙,๓๐๘.๖๗	๑๓๔.๒๖
รวม	๒๗,๔๕๑,๔๔๔.๗๖	๑,๔๐๔	๒๕,๓๐๑,๙๑๖.๔๙	๙๒.๑๗

จากตารางที่ ๒ พบว่าในหมวดพัสดุทั่วไปและจ้างเหมา ดำเนินการจัดซื้อแล้วคิดเป็นร้อยละ ๗๓.๓๘ ของแผน หมวดยาและเวชภัณฑ์ที่มีใช้ยาดำเนินการแล้วคิดเป็นร้อยละ ๑๐๗.๒๔ ของแผน หมวดวัสดุวิทยาศาสตร์หรือการแพทย์ (แล็บ) ดำเนินการจัดซื้อแล้วคิดเป็นร้อยละ ๑๔๓.๒๐ ของแผน หมวดวัสดุทันตกรรมดำเนินการแล้วคิดเป็นร้อยละ ๑๓๔.๒๖ของแผน



**งบประมาณ (งบเสื่อม) ปีงบประมาณ ๒๕๖๖**

โรงพยาบาลคลองใหญ่ ได้รับจัดสรรงบประมาณ ค่าบริการทางการแพทย์ที่เบิกจ่ายในลักษณะงบลงทุน (งบค่าเสื่อม) ๗๐% วงเงินจัดสรร ๖๒๘,๕๔๖.๗๕บาท ๒๐% วงเงินจัดสรร ๔๕๐,๐๐๐.-บาท ปีงบประมาณ ๒๕๖๖ เป็นเงิน ๑,๐๗๘,๕๔๖.๗๕บาท โดยมีการจัดทำแผนการจัดซื้อจัดจ้างทั้งหมด ๕ รายการ จัดซื้อครุภัณฑ์ ๕ รายการ จัดจ้าง .....รายการ

**ตารางที่ ๑ ร้อยละของจำนวนงบประมาณที่ดำเนินการจัดซื้อจัดจ้างแล้วเสร็จ ประจำปีงบประมาณ พ.ศ.๒๕๖๖**

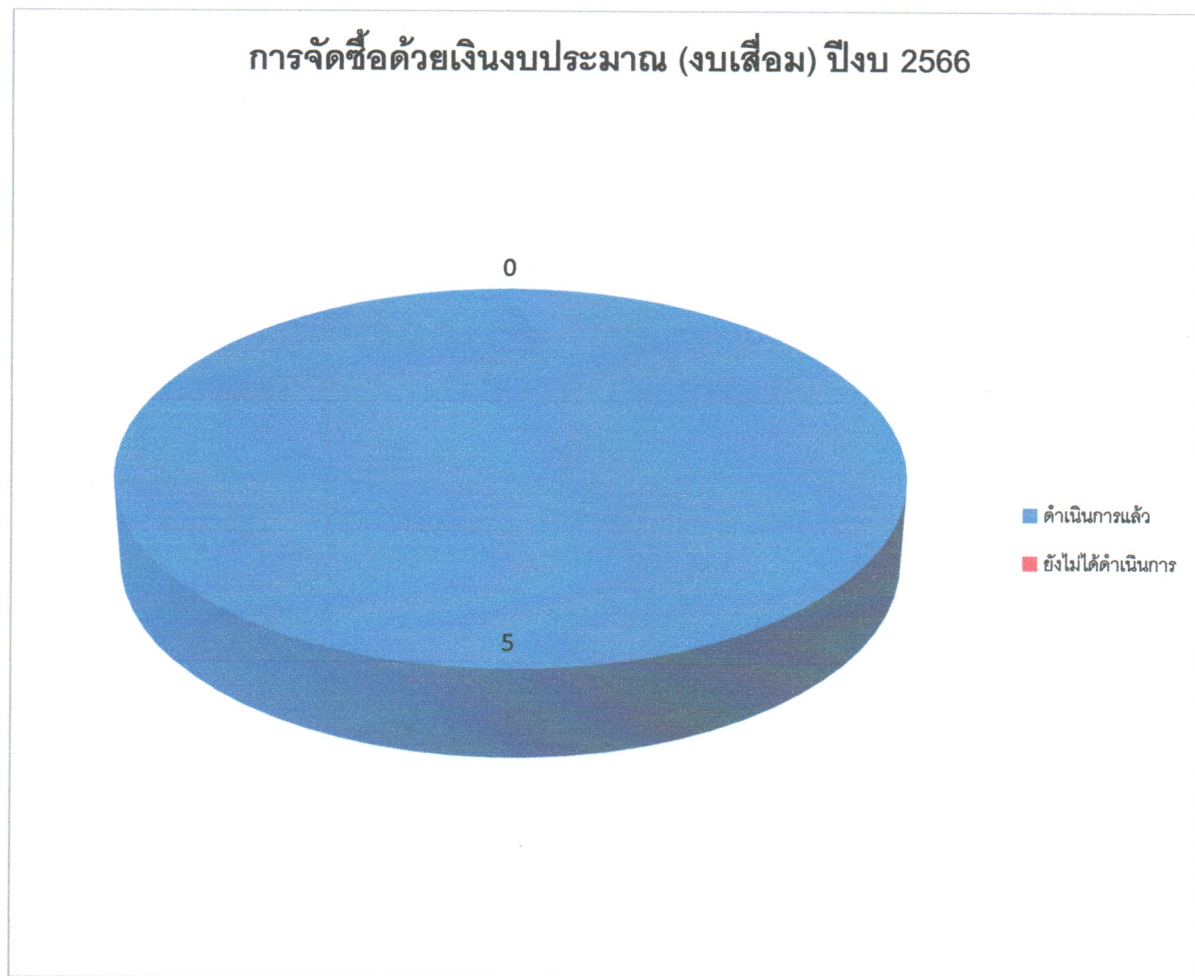
จำนวนโครงการ	วิธีการจัดซื้อจัดจ้าง		
	วิธีเฉพาะเจาะจง รายการ	วิธีคัดเลือก รายการ	วิธีประกาศเชิญชวน รายการ
การจัดซื้อ	-	-	๕
การจัดจ้าง	-	-	-
รวม	-	-	๕

เมื่อได้รับการจัดสรรเงินงบค่าเสื่อมจาก สปสช.ได้มีการดำเนินการตามแผนดังกล่าวตามตารางที่ ๒

**ตารางที่ ๒ ร้อยละของจำนวนการแล้วเสร็จ จัดซื้อจัดจ้างด้วยเงินงบประมาณ (งบเสื่อม) ประจำปีงบประมาณ พ.ศ. ๒๕๖๖**

วิธีการ จัดหา	จำนวน โครงการ (รายการ)	ผลการจัดทำตาม แผน		คิดเป็น ร้อยละ	ผลการดำเนินงาน		
		เป็นไป ตามแผน	ไม่เป็นไป ตามแผน		วงเงิน	จัดทำได้	งบประมาณ คงเหลือ
การจัดซื้อ	๕	๕	-	๑๐๐	๑,๐๗๘,๕๔๖.๗๕	๑,๐๗๐,๖๐๐.๐๐	๗,๙๔๖.๗๕
การจัด จ้าง	-	-	-	-	-	-	-
รวม	๕	๕	-	๑๐๐	๑,๐๗๘,๕๔๖.๗๕	๑,๐๗๐,๖๐๐.๐๐	๗,๙๔๖.๗๕





จากตารางจะเห็นว่าโรงพยาบาลคลองใหญ่สามารถจัดซื้อพัสดุได้ตามแผนการจัดหาด้วยเงินงบประมาณ ๕ รายการ จำนวนเงินงบประมาณ ๑,๐๗๘,๕๔๖.๗๕บาท ดำเนินการเสร็จสิ้น ๕ รายการ จำนวนเงิน ๑,๐๗๐,๖๐๐.-บาท คิดเป็นร้อยละ ๙๙.๒๖ และยังมีเงินเหลือจ่ายจากการจัดซื้อที่ได้ดำเนินการเสร็จเรียบร้อยแล้วเป็นเงิน ๗,๙๔๖.๗๕ บาท (เจ็ดพันเก้าร้อยสี่สิบหกบาทเจ็ดสิบห้าสตางค์)

### ๓. สรุปและวิเคราะห์ผลการจัดหาวัสดุ ประจำปีงบประมาณ พ.ศ.๒๕๖๖

การจัดซื้อจัดจ้างวัสดุในโรงพยาบาลคลองใหญ่ แบ่งเป็น ๓ ประเภท วัสดุทั่วไป, วัสดุทางการแพทย์ วัสดุทางการแพทย์ ซึ่งมีหน่วยงานรับผิดชอบจัดทำแผนและดำเนินการตามแผน จำนวน ๔ หน่วยงาน ได้แก่ งานพัสดุกลุ่มงานบริหารทั่วไป กลุ่มงานเภสัชกรรมและคุ้มครองผู้บริโภค กลุ่มงานเทคนิคการแพทย์ กลุ่มงานทันตกรรม ซึ่งในปีงบประมาณ พ.ศ.๒๕๖๖ มีการจัดทำแผนจัดซื้อจัดจ้างวัสดุ เป็นเงิน ๒๘,๕๒๙,๙๙๑.๕๑บาท โดยแยกเป็นเงินงบประมาณ (งบเสื่อม) เป็นเงิน ๑,๐๗๘,๕๔๖.๗๕ บาท เงินนอกงบประมาณ (เงินบำรุงโรงพยาบาล) เป็นเงิน ๒๗,๔๕๑,๔๔๔.๗๖ บาท ซึ่งมีผลการดำเนินการดังนี้

๑. เงินงบประมาณ(งบเสื่อม) ได้รับการจัดสรรจัดซื้อครุภัณฑ์จำนวน ๕ รายการ เป็นเงิน ๑,๐๗๘,๕๔๖.๗๕ บาท ดำเนินการจัดซื้อจัดจ้างจำนวน ๕ รายการ ด้วยวิธีเฉพาะเจาะจง จำนวน ๑ รายการ เป็นเงิน ๔๕๐,๐๐๐.-บาท ด้วยวิธีประกวดราคาทางอิเล็กทรอนิกส์ (e-bidding) จำนวน ๔ รายการ เป็นเงิน ๖๒๘,๕๔๖.๗๕บาท มีเงินเหลือจ่ายจากการจัดซื้อจัดจ้าง ๗,๙๔๖.๗๕ บาท

จากการวิเคราะห์การดำเนินงานดังกล่าวพบว่าการจัดซื้อจัดจ้าง คณะกรรมการมีการกำหนดคุณลักษณะเฉพาะและราคากลาง ได้ดำเนินการสืบราคาจากหลายบริษัท/ห้างร้าน ประกอบกับการยื่นเสนอราคาแต่ละรายการ ได้มีแข่งขันการเสนอราคา ในระบบ(e-bidding) ทำให้สามารถจัดซื้อจัดจ้างบางรายการ ได้ราคาต่ำกว่าราคา ที่ทางราชการกำหนดในการจัดซื้อจัดจ้าง

๒. เงินนอกงบประมาณ (เงินบำรุงโรงพยาบาล) ได้รับจัดสรรเงินบำรุงในการจัดซื้อจัดจ้างวัสดุ จำนวนเงิน ๒๗,๔๕๑,๔๔๔.๗๖ บาทโดยแบ่งออกเป็น ๔ ประเภท ได้แก่

- ๒.๑ หมวดวัสดุทั่วไปและจ้างเหมา ได้รับจัดสรรเงิน ๑๕,๙๕๑,๘๙๐.๐๐ บาท ดำเนินการจัดซื้อด้วยวิธีเฉพาะเจาะจง จำนวน ๗๓๔ ครั้ง เป็นเงิน ๑๑,๒๕๓,๙๓๑.๖๗ บาท คิดเป็นร้อยละ ๗๐.๕๕ ของเงินที่ได้รับจัดสรร

- ๒.๒หมวดยา และเวชภัณฑ์มีไชยา ได้รับจัดสรรเงิน ๗,๘๗๖,๐๑๑.๙๒ บาท ดำเนินการจัดซื้อด้วยวิธีเฉพาะเจาะจง จำนวน ๕๑๕ ครั้ง เป็นเงิน ๘,๔๔๖,๖๔๓.๗๔ บาท คิดเป็นร้อยละ ๑๐๗.๒๔ ของเงินที่ได้รับจัดสรร

- ๒.๓หมวดวัสดุวิทยาศาสตร์หรือการแพทย์(แล็บ) ได้รับจัดสรรเงิน ๓,๑๗๗,๑๖๑.๐๐บาท ดำเนินการจัดซื้อด้วยวิธีเฉพาะเจาะจง จำนวน ๑๐๔ ครั้ง เป็นเงิน ๔,๕๔๙,๗๗๖.๐๐ บาท คิดเป็นร้อยละ ๑๔๓.๒๐ ของเงินที่ได้รับจัดสรร

- ๒.๔ หมวดวัสดุทันตกรรม ได้รับจัดสรรเงิน ๔๔๖,๓๘๑.๘๔บาท ดำเนินการจัดซื้อด้วยวิธีเฉพาะเจาะจง จำนวน ๕๑ ครั้ง เป็นเงิน ๕๙๙,๓๐๘.๖๗ บาท คิดเป็นร้อยละ ๑๓๔.๒๖ ของเงินที่ได้รับจัดสรร

#### จากการวิเคราะห์ผลการจัดซื้อจัดจ้าง

**หมวดวัสดุทั่วไปและจ้างเหมา** มีการดำเนินการจัดซื้อจัดจ้างต่ำกว่าแผนร้อยละ ๒๙.๔๕ เนื่องจากได้มีการควบคุมการดำเนินการจัดซื้อ/จัดจ้างให้เป็นไปตามแผนที่ตั้งไว้ และในส่วนที่มีการทดแทนที่ชำรุด จำเป็นเร่งด่วน จะไม่มีการจัดซื้อ หรือซื้อน้อยลง ประจวบกับในปีงบประมาณ ๒๕๖๖ การแพร่ระบาดของโรคติดเชื้อ โควิด -19 น้อยลงประชาชนติดเชื้อน้อยลง ทำให้มีการสั่งซื้อจัดจ้างอุปกรณ์การแพทย์ยอดการจัดซื้อต่ำกว่างบประมาณที่ตั้งไว้

**หมวดยาและเวชภัณฑ์ที่มีใช้ยา** มีการดำเนินการสูงกว่าแผน ร้อยละ ๗.๒๔ เนื่องจากปีงบประมาณ ๒๕๖๖ งานเภสัชกรรม ในช่วงการระบาดของโควิด -๑๙ ทำให้มีผู้รับบริการกลับเข้ามาใช้บริการมากขึ้น โดยเฉพาะกลุ่มโรคไม่ติดต่อเรื้อรัง และรวมถึงโรคติดเชื้อต่างๆ ที่ทำให้ต้องมีการใช้ยาปริมาณมากขึ้น และยาปฏิชีวนะบางรายการที่มีราคาสูง ซึ่งต้องได้รับปริมาณ ๗-๑๐ วัน รวมถึงการส่งกลับผู้ป่วยจากโรงพยาบาลตราดมากขึ้น ทำให้จำเป็นต้องใช้ยามากขึ้น ซึ่งไม่ได้กำหนดไว้ในแผนจัดซื้อ ประกอบกับยาบางรายการมีการปรับปรุงสูงขึ้น จึงทำให้มูลค่าซื้อสูงขึ้นตามไปด้วย

**หมวดวัสดุวิทยาศาสตร์หรือการแพทย์(แล็บ)** มีการดำเนินการจัดซื้อสูงกว่าแผนร้อยละ ๔๓.๒๐ เนื่องจากปีงบประมาณ ๒๕๖๖ มีจำนวนผู้ป่วยที่เพิ่มมากขึ้นหลังจากเป็นโควิด-๑๙ และมีการระบาดของไข้เลือดออก ไข้หวัดใหญ่ และไข้ RSV ในเด็ก จึงทำให้แพทย์สั่งตรวจแล็บเพิ่มมากขึ้น ตามอาการของผู้ป่วย จึงทำให้ยอดการจัดซื้อวัสดุวิทยาศาสตร์หรือการแพทย์ สูงกว่างบประมาณที่ตั้งไว้

**หมวดวัสดุทันตกรรม** มีการดำเนินการจัดซื้อสูงกว่าแผนร้อยละ ๓๔.๒๖ เนื่องจาก มีการซ่อมแซมยูนิตทำฟันที่ชำรุดฉุกเฉิน นอกแผนงานที่ตั้งไว้ เพื่อให้สามารถเปิดให้บริการได้ตามปกติ และ มีการเปิดให้บริการนอกเวลาเพิ่มขึ้น รวมถึงวัสดุมีราคาสูงในบางรายการ ทำให้ต้องมีการจัดซื้อจัดจ้างสูงกว่างบประมาณที่วางแผนไว้ รวมถึง โรงพยาบาลส่งเสริมสุขภาพในเครือข่าย สามารถให้บริการทันตกรรม และมีผู้มารับบริการเพิ่มมากขึ้น

**ภาพรวมการจัดทำแผนกับค่าใช้จ่ายจริงที่ได้ดำเนินการไปนั้น** ดำเนินการสูงกว่าแผนร้อยละ ๘๔.๗๐ เนื่องจาก ผู้ป่วยที่มีมารับบริการสำหรับโรงพยาบาลคลองใหญ่ กลับเข้ามาใช้บริการเพิ่มมากขึ้น โดยเฉพาะผู้ป่วยกลุ่มโรคไม่ติดต่อเรื้อรัง และรวมถึงโรคติดเชื้อต่างๆ การให้บริการทางด้านทันตกรรมที่มีผู้รับบริการมากขึ้น ทำให้ต้องมีการใช้ยาและเวชภัณฑ์ที่มีใช้ยา น้ำยาตรวจแล็บ อุปกรณ์ทางด้านทันตกรรม ที่มีปริมาณมากขึ้น จึงทำให้ภาพรวมการใช้จ่ายสูงกว่าแผนที่กำหนดไว้

#### ๔. วิเคราะห์ความเสี่ยง

๑. กรณีการจัดซื้อจัดจ้างโดยวิธีเฉพาะเจาะจง มีการจัดซื้อจัดจ้างเป็นจำนวนมาก และหลายครั้งที่มีความต้องการและดำเนินการแบบเร่งด่วน ซึ่งอาจส่งผลให้เกิดความเสี่ยงเกิดความผิดพลาดในการดำเนินการจัดซื้อจัดจ้างได้ เพราะการตรวจสอบไม่เพียงพอ กระชั้นชิด

๒. การจัดซื้อจัดจ้างไม่เป็นไปตามแผนงาน ตามระยะเวลาที่กำหนดไว้ เนื่องจากฝ่ายงานมีการวางแผนจัดซื้อไม่ครอบคลุม ครบถ้วน จัดซื้อล่าช้า และมีผู้ป่วยกลุ่มโรคไม่ติดต่อเรื้อรัง รวมถึงโรคติดเชื้อต่างๆ ที่มารับบริการเพิ่มมากขึ้น

๓. การจัดซื้อจัดจ้างโดยวิธี EGP มีการกรอก/ศิษย์ข้อมูลไปแล้ว เกิดมีการเปลี่ยนแปลง ทำให้การดำเนินการบางครั้งอาจเกิดข้อผิดพลาดขึ้น

๔. หน่วยงานต้นเรื่องมีความต้องการใช้พัสดุ ไม่ทราบเกี่ยวกับระเบียบพัสดุต่างๆ ไม่ทราบวิธีการปฏิบัติที่ถูกต้อง เพราะระเบียบที่เกี่ยวข้องกับพัสดุมีเป็นจำนวนมาก ทั้งระเบียบเดิม ระเบียบใหม่ ข้อปฏิบัติ และข้อยกเว้นต่างๆ

๕. เจ้าหน้าที่ เก็บข้อมูลผลการจัดซื้อไม่ครอบคลุม ครบถ้วน ทำให้คลาดเคลื่อนในการเก็บข้อมูล เนื่องจากเจ้าหน้าที่ได้รับมอบหมายหลายด้าน ทำงานหลายอย่างในเวลาเดียวกัน ทำให้ขาดความชำนาญ

#### ๕. วิเคราะห์ปัญหาอุปสรรค ข้อจำกัดในการดำเนินงานจัดซื้อจัดจ้าง

๑. การจัดทำแผนต้นปีไม่ครอบคลุม ครบถ้วน ทุกประเภท จึงทำให้มีการขออนุมัติจัดซื้อจัดจ้าง นอกแผนเป็นจำนวนมาก และเกิดจากการพ้นจากการแพร่ระบาดของโรคโควิด-19 จึงทำให้มีผู้มารับบริการเพิ่มมากขึ้น
๒. การดำเนินการจัดซื้อจัดจ้างในระบบเครือข่ายสารสนเทศของกรมบัญชีกลางผ่านทางระบบจัดซื้อจัดจ้างภาครัฐด้วยอิเล็กทรอนิกส์ (e-GP) ไม่สามารถเชื่อมต่อเข้าระบบได้ เนื่องจากระบบขัดข้องและมีการปิดปรับปรุงระบบการจัดซื้อจัดจ้างภาครัฐด้วยอิเล็กทรอนิกส์ (e-GP) เพื่อปรับปรุงโปรแกรมทำให้เกิดความล่าช้าในการปฏิบัติงาน
๓. กรมบัญชีกลางมีการออกกฎ ระเบียบ และหนังสือเวียนอื่นๆ ที่เกี่ยวข้อง เพื่อให้สอดคล้องกับแนวทางปฏิบัติตามพระราชบัญญัติการจัดซื้อจัดจ้างและการบริหารพัสดุภาครัฐ พ.ศ. ๒๕๖๐ อย่างต่อเนื่อง รวมทั้งมีการยกเลิกหนังสือเวียนเพื่อปรับปรุงแก้ไขแนวทางปฏิบัติ ทำให้การปฏิบัติงานไม่เกิดความคล่องตัว เนื่องจากเจ้าหน้าที่ที่ปฏิบัติงานต้องตรวจสอบ แก้ไข และติดตามศึกษากฎระเบียบ และหนังสือเวียน เพื่อให้การปฏิบัติงานสอดคล้องและเป็นไปตามแนวทางปฏิบัติปัจจุบัน

#### ๖. การวิเคราะห์ความสามารถในการประหยัดงบประมาณ

ปีงบประมาณ ๒๕๖๖ โรงพยาบาลคลองใหญ่ ได้ดำเนินการจัดจ้างจำแนกตามหมวด เปรียบเทียบกับแผน Planfin

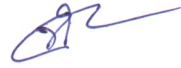
ประเภทพัสดุ	วงเงินที่ได้รับอนุมัติตามแผน	จำนวนเงินที่จัดซื้อแล้ว	ประหยัดงบประมาณ	ร้อยละการจัดซื้อตามแผน
พัสดุทั่วไป	๑๕,๙๕๑,๘๙๐.๐๐	๑๑,๗๐๖,๑๘๘.๐๘	๔,๒๔๕,๗๐๓.๙๒	๗๓.๓๘
ยา และเวชภัณฑ์ที่มีใช้ยา	๗,๘๗๖,๐๑๑.๙๒	๘,๔๔๖,๖๔๓.๗๔	-๕๗๐,๖๓๑.๘๒	๑๐๗.๒๔
วัสดุวิทยาศาสตร์หรือการแพทย์ (แล็บ)	๓,๑๗๗,๑๖๑.๐๐	๔,๕๔๙,๗๗๖.๐๐	-๑,๓๗๒,๖๑๕.๐๐	๑๔๓.๒๐
วัสดุทันตกรรม	๔๔๖,๓๘๑.๘๔	๕๙๙,๓๐๘.๖๗	-๑๕๒,๙๒๖.๘๓	๑๓๔.๒๖
รวม	๒๗,๔๕๑,๔๔๔.๗๖	๒๕,๓๐๑,๙๑๖.๔๙	๒,๑๔๙,๕๒๘.๒๗	๙๒.๑๗

ปีงบประมาณ ๒๕๖๖ โรงพยาบาลคลองใหญ่ ได้ให้ความสำคัญในการใช้ทรัพยากรอย่างคุ้มค่า ประหยัด มีประสิทธิภาพสอดคล้องกับพระราชบัญญัติการจัดซื้อจัดจ้าง ๒๕๖๐ โดยใช้พัสดุ คุ้มค่า โปร่งใส มีประสิทธิภาพ และตรวจสอบได้ แต่เนื่องจากผู้ป่วยที่มารับบริการมีจำนวนเพิ่มมากขึ้นและมีนโยบายเร่งด่วน มาเรื่อยๆ โดยเฉพาะมีผู้ป่วยกลุ่มโรคไม่ติดต่อเรื้อรัง และรวมถึงโรคติดเชื้อต่างๆ การให้บริการทางด้านทันตกรรม ที่มีผู้รับบริการมากขึ้น ทำให้ต้องมีการใช้ยาและเวชภัณฑ์ที่มีใช้ยา น้ำยาตรวจแล็บ อุปกรณ์ทางด้านทันตกรรม ที่มีปริมาณมากขึ้น ช่วงต้นปีงบประมาณ จึงทำให้การจัดซื้อพัสดุดังกล่าวเกินแผนที่ตั้งไว้ แต่ในภาพรวมแล้ว ยังสามารถควบคุมค่าใช้จ่ายงบประมาณให้เป็นไปตามแผน มีการใช้จ่ายสูงกว่าแผน ๒,๑๔๙,๕๒๘.๒๗ บาท คิดเป็นร้อยละ ๗.๘๓

๗. แนวทางการแก้ไขในการปรับปรุงกระบวนการจัดซื้อจัดจ้าง อันจะนำไปสู่การปรับปรุงพัฒนาการจัดซื้อจัดจ้าง  
ในปีงบประมาณ พ.ศ. ๒๕๖๗

๑. พัฒนากระบวนการจัดทำแผนต้นปีงบประมาณ ให้ครอบคลุม ครบถ้วน ทุกประเภท เน้นพัสดุที่จำเป็นที่สุด
๒. มีการควบคุม กำกับ ทบทวน กระบวนการจัดซื้อจัดจ้างให้เป็นไปตามแผนที่ได้รับการอนุมัติอย่างมีประสิทธิภาพ
๓. ส่งเจ้าหน้าที่เข้าอบรม ประชุมด้านพัสดุ ของหน่วยงานต่างๆ เพื่อเพิ่มพูนทักษะความรู้ ความสามารถของ
๔. เจ้าหน้าที่เข้าอบรม ประชุมด้านพัสดุ ของหน่วยงานต่างๆ เพื่อเพิ่มพูนทักษะความรู้ ความสามารถของ
๕. ติดตั้งอินเทอร์เน็ตเพื่อใช้งานด้านพัสดุโดยเฉพาะ ให้มีความเร็วเพื่อรองรับระบบ E-GP ได้อย่างมีประสิทธิภาพ
๖. จัดทำ กระบวนการ ( Flow Chart) จัดซื้อจัดจ้างพัสดุทุกประเภท เพื่อวิเคราะห์หาความเสี่ยงแต่ละขั้นตอน  
ในการจัดซื้อจัดจ้างและนำมาแก้ไขเพื่อพัฒนางานพัสดุต่อไป

ลงชื่อ



(นางจันทิมา มัยพล)  
พนักงานพัสดุ ส.๒  
เจ้าหน้าที่

ลงชื่อ



(นางสาวสมรภัษ วิจิตรสมบัติ)  
นักวิชาการสาธารณสุขชำนาญการ  
หัวหน้าเจ้าหน้าที่

ลงชื่อ



(นายสรารุทธิ บุญฤทธิ์)  
นายแพทย์ชำนาญการ รักษาการในตำแหน่ง  
ผู้อำนวยการโรงพยาบาลคลองใหญ่

**รายงานผลการจัดซื้อจัดจ้างปีงบประมาณ พ.ศ. ๒๕๖๖** **ด้วยเงินงบประมาณ รายจ่ายประจำปี** **เงินนอกงบประมาณ (เงินบำรุง)**  
**โรงพยาบาลคลองใหญ่ อำเภอคลองใหญ่ จังหวัดตราด (พื้นที่ทั่วไป-จ้างเหมา) (งบ ๑๕,๙๕๑,๘๙๐.๐๐)**

เดือน	ประกาศเชิญชวนทั่วไป		วิธีคัดเลือก		วิธีเฉพาะเจาะจง		รวม		จำนวนเงินตามบัญชี ไว้ปีงบประมาณ ๒๕๖๖
	ครั้ง	จำนวนเงิน	ครั้ง	จำนวนเงิน	ครั้ง	จำนวนเงิน	ครั้ง	จำนวนเงิน	
ตุลาคม ๒๕๖๕					๒๒	๓๗๓,๓๒๙.๐๐	๒๒	๓๗๓,๓๒๙.๐๐	๑๕,๙๕๑,๘๙๐.๐๐
พฤศจิกายน ๒๕๖๕					๖๓	๙๘๖,๕๐๑.๗๒	๖๓	๙๘๖,๕๐๑.๗๒	๑๕,๕๗๘,๕๖๑.๐๐
ธันวาคม ๒๕๖๕					๖๐	๗๗๓,๔๙๐.๗๐	๖๐	๗๗๓,๔๙๐.๗๐	๑๓,๘๑๘,๕๖๙.๕๘
มกราคม ๒๕๖๖					๗๖	๘๖๘,๔๐๗.๑๖	๗๖	๘๖๘,๔๐๗.๑๖	๑๒,๙๕๐,๑๖๑.๔๒
กุมภาพันธ์ ๒๕๖๖					๗๕	๙๑๐,๖๒๔.๓๙	๗๕	๙๑๐,๖๒๔.๓๙	๑๒,๐๓๙,๕๓๗.๐๓
มีนาคม ๒๕๖๖					๔๓	๖๕๙,๓๘๐.๘๘	๔๓	๖๕๙,๓๘๐.๘๘	๑๑,๓๘๐,๑๕๖.๑๕
เมษายน ๒๕๖๖					๕๘	๑,๐๙๔,๘๐๙.๘๒	๕๘	๑,๐๙๔,๘๐๙.๘๒	๑๐,๒๘๕,๓๔๖.๓๓
พฤษภาคม ๒๕๖๖					๗๕	๑,๑๓๓,๑๖๑.๒๔	๗๕	๑,๑๓๓,๑๖๑.๒๔	๙,๑๕๒,๑๘๔.๗๖
มิถุนายน ๒๕๖๖					๗๐	๑,๒๙๑,๗๑๗.๓๗	๗๐	๑,๒๙๑,๗๑๗.๓๗	๗,๘๖๐,๔๖๗.๓๙
กรกฎาคม ๒๕๖๖					๕๒	๖๔๓,๔๙๑.๑๘	๕๒	๖๔๓,๔๙๑.๑๘	๗,๒๑๖,๙๗๖.๒๑
สิงหาคม ๒๕๖๖					๗๖	๑,๗๙๙,๖๘๔.๖๕	๗๖	๑,๗๙๙,๖๘๔.๖๕	๕,๔๑๗,๒๙๑.๕๖
กันยายน ๒๕๖๖					๖๔	๗๑๙,๓๓๓.๕๖	๖๔	๗๑๙,๓๓๓.๕๖	๔,๖๙๗,๙๕๘.๐๐
รวม		-			๗๓๔	๑๑,๒๕๓,๙๓๑.๖๗	๗๓๔	๑๑,๒๕๓,๙๓๑.๖๗	

รายงานผลการจัดซื้อจัดจ้างปีงบประมาณ พ.ศ. ๒๕๖๖ ด้วยเงินงบประมาณ รายจ่ายประจำปี เงินนอกงบประมาณ (เงินบำรุง)  
โรงพยาบาลชลประทานเชียงใหม่ อำเภอเมืองใหญ่ จังหวัดตราด (กลุ่มงานเทคนิคการแพทย์)(แล็บ) (๓,๑๗๗,๑๖๑.๐๐)

เดือน	ประกาศาาศเชิญชวนทั่วไป		วิธีคัดเลือก		วิธีเฉพาะเจาะจง			รวม		จำนวนเงินตามแผนที่ตั้งไว้ ปีงบประมาณ ๒๕๖๖
	ครั้ง	จำนวนเงิน	ครั้ง	จำนวนเงิน	ครั้ง	จำนวนเงิน	ครั้ง	จำนวนเงิน		
ตุลาคม ๒๕๖๕					๐	-	๐	-	๓,๑๗๗,๑๖๑.๐๐	
พฤศจิกายน ๒๕๖๕					๗	๒๑๕,๘๕๘.๐๐	๗	๒๑๕,๘๕๘.๐๐	๒,๙๖๑,๓๐๓.๐๐	
ธันวาคม ๒๕๖๕					๑๑	๔๐๘,๔๔๕.๐๐	๑๑	๔๐๘,๔๔๕.๐๐	๒,๕๕๒,๘๕๘.๐๐	
มกราคม ๒๕๖๖					๑๕	๕๒๐,๕๐๔.๐๐	๑๕	๕๒๐,๕๐๔.๐๐	๒,๐๓๒,๓๕๔.๐๐	
กุมภาพันธ์ ๒๕๖๖					๑๓	๕๒๓,๔๘๒.๐๐	๑๓	๕๒๓,๔๘๒.๐๐	๑,๕๐๘,๘๗๒.๐๐	
มีนาคม ๒๕๖๖					๘	๓๑๒,๑๐๙.๐๐	๘	๓๑๒,๑๐๙.๐๐	๑,๑๙๖,๗๖๓.๐๐	
เมษายน ๒๕๖๖					๙	๓๖๐,๖๘๒.๐๐	๙	๓๖๐,๖๘๒.๐๐	๘๓๖,๐๘๑.๐๐	
พฤษภาคม ๒๕๖๖					๕	๒๑๑,๑๕๒.๐๐	๕	๒๑๑,๑๕๒.๐๐	๕๙๔,๙๒๙.๐๐	
มิถุนายน ๒๕๖๖					๑๐	๔๒๒,๖๒๖.๐๐	๑๐	๔๒๒,๖๒๖.๐๐	๑๗๒,๓๐๓.๐๐	
กรกฎาคม ๒๕๖๖					๑๓	๖๐๒,๔๒๘.๐๐	๑๓	๖๐๒,๔๒๘.๐๐	๔๓๐,๑๒๕.๐๐	
สิงหาคม ๒๕๖๖					๑๓	๕๒๕,๗๓๒.๐๐	๑๓	๕๒๕,๗๓๒.๐๐	๙๕๕,๘๕๗.๐๐	
กันยายน ๒๕๖๖					๑๑	๔๑๖,๗๕๘.๐๐	๑๑	๔๑๖,๗๕๘.๐๐	-	
รวม		-			๑๐๕	๔,๕๔๙,๗๗๖.๐๐	๑๐๕	๔,๕๔๙,๗๗๖.๐๐	-	

รายงานผลการจัดซื้อจัดจ้างปีงบประมาณ พ.ศ. ๒๕๖๖ ที่ช่วยเงินงบประมาณ รายจ่ายประจำปี เงินนอกงบประมาณ (เงินบำรุง)

โรงพยาบาลราชประชานุเคราะห์ อำเภอราชคฤห์ จังหวัดศรีสะเกษ ( ยง ) (๖,๘๕๑,๒๑๙.๕๑) และราชวิทยาลัยราชภัฏศรีสะเกษ (๑,๐๓๔,๗๙๒.๕๑) (๗,๘๘๖,๐๑๑.๙๒)

เดือน	ประเภทการเชิญชวนทั่วไป		วิธีคัดเลือก		วิธีเฉพาะเจาะจง		รวม		จำนวนเงินตามแผนที่ตั้งไว้ ปีงบประมาณ ๒๕๖๖
	ครั้ง	จำนวนเงิน	ครั้ง	จำนวนเงิน	ครั้ง	จำนวนเงิน	ครั้ง	จำนวนเงิน	
ตุลาคม ๒๕๖๕					๓๐	๓๙๙,๗๘๔.๗๘	๓๐	๓๙๙,๗๘๔.๗๘	๗,๘๗๖,๒๒๗.๑๔
พฤศจิกายน ๒๕๖๕					๕๕	๑,๐๒๐,๖๓๗.๗๕	๕๕	๑,๐๒๐,๖๓๗.๗๕	๖,๔๕๕,๕๘๙.๓๙
ธันวาคม ๒๕๖๕					๒๖	๘๔๙,๕๘๓.๔๕	๒๖	๘๔๙,๕๘๓.๔๕	๕,๖๐๖,๐๐๕.๙๔
มกราคม ๒๕๖๖					๔๓	๗๒๒,๗๖๗.๑๙	๔๓	๗๒๒,๗๖๗.๑๙	๔,๘๘๓,๒๓๘.๗๕
กุมภาพันธ์ ๒๕๖๖					๔๓	๗๒๒,๗๖๗.๑๙	๔๓	๗๒๒,๗๖๗.๑๙	๔,๑๖๐,๔๗๑.๕๖
มีนาคม ๒๕๖๖					๒๖	๘๘๘,๘๗๐.๐๓	๒๖	๘๘๘,๘๗๐.๐๓	๓,๖๗๑,๖๐๑.๕๓
เมษายน ๒๕๖๖					๕๕	๑,๑๒๖,๙๘๓.๕๒	๕๕	๑,๑๒๖,๙๘๓.๕๒	๒,๕๒๒,๒๑๘.๐๑
พฤษภาคม ๒๕๖๖					๕๓	๘๗๙,๓๒๒.๑๖	๕๓	๘๗๙,๓๒๒.๑๖	๒,๐๕๕,๒๙๕.๘๕
มิถุนายน ๒๕๖๖					๔๔	๘๐๒,๖๗๙.๓๔	๔๔	๘๐๒,๖๗๙.๓๔	๑,๒๔๒,๖๑๖.๕๑
กรกฎาคม ๒๕๖๖					๔๔	๘๒๘,๘๓๑.๓๘	๔๔	๘๒๘,๘๓๑.๓๘	๘๑๓,๗๘๕.๑๓
สิงหาคม ๒๕๖๖					๕๒	๘๕๖,๕๖๕.๓๓	๕๒	๘๕๖,๕๖๕.๓๓	๘๒,๗๗๖.๒๐
กันยายน ๒๕๖๖					๒๔	๕๒๗,๘๕๑.๖๒	๒๔	๕๒๗,๘๕๑.๖๒	๕๗๐,๖๒๗.๘๒
รวม		-			๕๑๕	๘,๔๕๖,๖๔๓.๗๔	๕๑๕	๘,๔๕๖,๖๔๓.๗๔	-



รายงานงบดุลการจัดตั้งห้างหุ้นส่วนสามัญ ก่อตั้งโดย ก.พ.ช. ๒๕๖๖ ด้วยเงินลงทุนดำเนินงาน รายจ่ายประจำปี เงินออกงบประมาณ (เงินบำรุง)

โรงพยาบาลอุบลราชธานี (งบดุลประจำปีงบประมาณ ๒๕๖๖) (งบ ๒๕๖๖,๓๘๑,๘๔ บาท)

เดือน	ประเภทค่าใช้จ่ายทั่วไป		วิธีคิดเหลือ		วิธีเฉพาะเจาะจง		รวม		จำนวนเงินตามบัญชี ไว้ปีงบประมาณ
	ครั้ง	จำนวนเงิน	ครั้ง	จำนวนเงิน	ครั้ง	จำนวนเงิน	ครั้ง	จำนวนเงิน	
ตุลาคม ๒๕๖๕					๐	-	๐	-	๐
พฤศจิกายน ๒๕๖๕					๘	๑๙๔,๒๑๓.๕๒	๘	๑๙๔,๒๑๓.๕๒	๒๕๒,๑๖๘.๓๒
ธันวาคม ๒๕๖๕					๔	๘,๖๒๕.๐๐	๔	๘,๖๒๕.๐๐	๒๕๓,๗๙๓.๓๒
มกราคม ๒๕๖๖					๓	๕๐,๘๓๕.๐๐	๓	๕๐,๘๓๕.๐๐	๓๐๔,๖๒๘.๓๒
กุมภาพันธ์ ๒๕๖๖					๘	๖๕,๔๓๑.๑๒	๘	๖๕,๔๓๑.๑๒	๓๗๐,๐๖๐.๒๐
มีนาคม ๒๕๖๖					๔	๓๖,๔๖๕.๐๐	๔	๓๖,๔๖๕.๐๐	๔๐๖,๕๒๕.๒๐
เมษายน ๒๕๖๖					๑	๔,๒๖๐.๐๐	๑	๔,๒๖๐.๐๐	๔๑๐,๗๘๕.๒๐
พฤษภาคม ๒๕๖๖					๕	๗๐,๕๑๔.๐๓	๕	๗๐,๕๑๔.๐๓	๔๘๑,๓๐๐.๒๓
มิถุนายน ๒๕๖๖					๒	๙,๙๘๐.๐๐	๒	๙,๙๘๐.๐๐	๔๙๑,๒๘๐.๒๓
กรกฎาคม ๒๕๖๖					๔	๒๒,๒๑๐.๐๐	๔	๒๒,๒๑๐.๐๐	๕๑๓,๔๙๐.๒๓
สิงหาคม ๒๕๖๖					๑๒	๑๓๖,๗๗๕.๐๐	๑๒	๑๓๖,๗๗๕.๐๐	๖๕๐,๒๖๕.๒๓
กันยายน ๒๕๖๖					๐	๐	๐	-	๖๕๐,๒๖๕.๒๓
รวม		-			๕๕	๕๙๙,๓๐๘.๖๗	๕๕	๕๙๙,๓๐๘.๖๗	

รายงานความคืบหน้าในการดำเนินงานค่าบริการทางการแพทย์ที่เบิกจ่ายในลักษณะงบลงทุน (งบเดือนปี 2566 จัดสรรระดับหน่วยบริการ (70%)

หน่วยบริการ โรงพยาบาลคลองใหญ่ อำเภอคลองใหญ่ จังหวัด ตราด (ณ 11 กันยายน 2566)

บัญชีร ...628,546,75-.....บาท (จัดแผนกหมื่นห้าพันสี่ร้อยยี่สิบห้าบาทแปดสิบเก้าสตางค์) สมทบบำรุง 953.25 บาท รวมทั้งสิ้น 629,500.-บาท ด้วยวิธีประกวดราคาอิเล็กทรอนิกส์ (e-bid

ลำดับ	หน่วยรับจัดสรร		รายการ	จำนวนหน่วย	งบประมาณ		วงเงิน	ขั้นตอนการดำเนินงาน							
	ชื่อ รพ.	ชื่อ PCU			ส่วนกลาง	สมทบ		วันที่อนุมัติ	วันที่ประกาศ	วันที่เปิดซอง	วันที่ทำสัญญา	วันที่ตรวจรับ	ผลการดำเนินการ (ระบุผู้รับจ้าง)		
1	รพ.คลองใหญ่	๑๐๘๔๕	เครื่องควบคุมการให้สารน้ำทางหลอดเลือดดำ ชนิด 1 สาย	๓	๑๔๙,๐๖๖,๗๕	๘๕๓,๒๕	๑๔๘,๕๐๐.-	๒๖ มี.ค. ๖๖	๒๘/๓/๖๖	๑๑-เม.ย.-๖๖	๑๘/๕/๑๖๖	๒๕-พ.ค.-๖๖	๒๖-พ.ค.-๖๖	บ.เอซีซีเมดิคอล (ระบุผู้รับจ้าง)	
๒	รพ.คลองใหญ่	๑๐๘๔๕	เครื่องตรวจคลื่นไฟฟ้าหัวใจพร้อมระบบวิเคราะห์ผลและจัดเก็บภาพในระบบเครือข่าย	๑	๑๕๐,๐๐๐.๐๐	๐	๑๔๙,๕๐๐.-	๒๖ มี.ค. ๖๖	๒๘/๓/๖๖	๑๑-เม.ย.-๖๖	๒๒/๕/๑๖๖	๑๓-มิ.ย.-๖๖	๒๖-มิ.ย.-๖๖	บ.มายด์ เมดิคอล จำกัด (เบิกจ่ายแล้ว)	
๓	รพ.คลองใหญ่	๑๐๘๔๕	ตู้อบแห้งสลายยางและอุปกรณ์ทางการแพทย์	๑	๑๙๙,๕๐๐.๐๐	๐	๑๙๒,๖๐๐.-	๒๖ มี.ค. ๖๖	๒๘/๓/๖๖	๑๑-เม.ย.-๖๖	๑๘/๕/๑๖๖	๑๓-มิ.ย.-๖๖	๒๖-มิ.ย.-๖๖	บ.โปรวอนชั่น ทีเอ็ม (2020) จำกัด (เบิกจ่ายแล้ว)	
๔	รพ.คลองใหญ่	๑๐๘๔๕	เครื่องวัดระดับลิรุตบิมิงพารก	๑	๑๓๐,๐๐๐.๐๐	๐	๑๓๐,๐๐๐.-	๒๖ มี.ค. ๖๖	๒๘/๓/๖๖	๑๑-เม.ย.-๖๖	๒๒/๕/๑๖๖	๓๐-พ.ค.-๖๖	๒๖-มิ.ย.-๖๖	บ.ไปโอเซน จำกัด (เบิกจ่ายแล้ว)	
<b>รวม</b>					๖๒๘,๕๖๖,๗๕		๖๒๐,๖๐๐.-	เงินเหลือจ่าย ๗,๙๖๖,๑๕ บาท							

รายงานความคืบหน้าในการดำเนินงานรับค่าบริการทางการแพทย์ที่เบิกจ่ายในลักษณะงบลงทุน (งบเสื่อม)ปี 2566 จัดสรรระดับจังหวัด (20%)

หน่วยบริการ โรงพยาบาลคลองใหญ่ อำเภอคลองใหญ่ จังหวัด ตรatat (ณ 11 กันยายน 2566)

วงเงินจัดสรร ....450,000-.....บาท (สี่แสนห้าหมื่นบาทถ้วน) สำนักงานสาธารณสุขจังหวัดจันทบุรี วิสิษฐประจักษ์

ลำดับ	หน่วยรับจัดสรร		รายการ	จำนวน หน่วย	งบประมาณ		จัดจ้างจริง	ขั้นตอนการดำเนินการ						ผลการ ดำเนินการ (ระบุผู้รับจ้าง)
	ชื่อ รพ.	ชื่อ PCU			ส่วนกลาง	สมทบ		ประกาศเชิญ ชวน	ขออนุมัติจัดซื้อ	พิจารณาผล	วันที่ทำสัญญา	วันที่ตรวจรับ		
1	รพ.คลองใหญ่	๑๐๘๔๕	เครื่องใช้ความ อบอุ่นทารก แรกเกิด	๑	๕๕๐,๐๐๐.๐๐		๕๕๐,๐๐๐.๐๐	๓ พ.ค. ๖๖	๑๖ พ.ค. ๖๖	๑๖-พ.ค.-๖๖	๒๕-พ.ค.-๖๖	๑๗-ก.ค.-๖๖	บิลเมอร์ แคร์ จำกัด เบิกจ่ายแล้ว	
รวม							๕๕๐,๐๐๐.๐๐							

## บรรณานุกรม

ศูนย์ปฏิบัติการต่อต้านการทุจริต กระทรวงสาธารณสุข คู่มือประเมิน (MOPH Integrity and Transparency Assessment: MOPH ITA) ประจำปีงบประมาณ พ.ศ. ๒๕๖๗ กรุงเทพมหานคร. กระทรวงสาธารณสุข., ๒๕๖๗



รายงานผลการวิเคราะห์ผลการจัดซื้อจัดจ้าง  
โรงพยาบาลคลองใหญ่  
ประจำปีงบประมาณ พ.ศ. ๒๕๖๖

งานพัสดุ กลุ่มงานบริหารทั่วไปโรงพยาบาลคลองใหญ่  
[www.klongyaihospital.net](http://www.klongyaihospital.net)



แบบฟอร์มการขอเผยแพร่ข้อมูลผ่านเว็บไซต์ของหน่วยงานในราชการโรงพยาบาลคลองใหญ่  
ตามประกาศโรงพยาบาลคลองใหญ่  
เรื่อง แนวทางการเผยแพร่ข้อมูลต่อสาธารณะผ่านเว็บไซต์ของหน่วยงาน พ.ศ. ๒๕๖๗  
สำหรับหน่วยงานในราชการของโรงพยาบาลคลองใหญ่

<b>แบบฟอร์มการขอเผยแพร่ข้อมูลผ่านเว็บไซต์ของหน่วยงานในสังกัดโรงพยาบาลคลองใหญ่</b>	
<p>ชื่อหน่วยงาน โรงพยาบาลคลองใหญ่ อำเภอคลองใหญ่ จังหวัดตราด วัน/เดือน/ปี วันที่ ๑๙ ธันวาคม ๒๕๖๖ หัวข้อ หน่วยงานมีการเปิดเผยข้อมูลข่าวสารที่เป็นปัจจุบัน รายละเอียดข้อมูล (โดยสรุปหรือเอกสารแนบ) เพื่อให้เป็นไปตามคุณธรรมและความโปร่งใสในการดำเนินงานของหน่วยงานของรัฐ (integrity and Transparency Assessment:ITA) โรงพยาบาลคลองใหญ่ จึงขออนุญาตเผยแพร่ข้อมูลข่าวสารที่เป็นปัจจุบันบนเว็บไซต์ และผ่านสื่ออิเล็กทรอนิกส์ Link ภายนอก : <a href="https://www.klongyaihospital.net">https://www.klongyaihospital.net</a> หมายเหตุ : เว็บไซต์ของ โรงพยาบาลคลองใหญ่</p>	
<p>ผู้รับผิดชอบการให้ข้อมูล สมรักษ์ วิจิตรสมบัติ (นางสาวสมรักษ์ วิจิตรสมบัติ) นักวิชาการสาธารณสุขชำนาญการ วันที่ ๑๙ เดือน ธันวาคม พ.ศ.๒๕๖๖</p>	<p>ผู้อนุมัติรับรอง สรารวุฒิ บุญฤทธิ์ (นายสรารวุฒิ บุญฤทธิ์) นายแพทย์ชำนาญการ รักษาการในตำแหน่ง ผู้อำนวยการโรงพยาบาลคลองใหญ่ วันที่ ๑๙ เดือน ธันวาคม พ.ศ.๒๕๖๖</p>
<p>ผู้รับผิดชอบการนำข้อมูลขึ้นเผยแพร่ กมัยเทพ สุขสะอาด (นายกมัยเทพ สุขสะอาด) ตำแหน่ง เจ้าพนักงานบริการ วันที่ ๑๙ เดือน ธันวาคม พ.ศ.๒๕๖๖</p>	