



รายงานผลการวิเคราะห์ผลการจัดซื้อจัดจ้าง  
โรงพยาบาลคลองใหญ่  
ประจำปีงบประมาณ พ.ศ. ๒๕๖๕

งานพัสดุ กลุ่มงานบริหารทั่วไปโรงพยาบาลคลองใหญ่  
[www.klongyaihospital.net](http://www.klongyaihospital.net)

## คำนำ

โรงพยาบาลคลองใหญ่ ได้จัดทำรายงานการวิเคราะห์ผลการจัดซื้อจัดจ้างตามแผนประจำปี งบประมาณ พ.ศ. ๒๕๖๕ เพื่อให้มีการนำผลการวิเคราะห์ไปปรับปรุงและพัฒนากระบวนการปฏิบัติงานโดยเฉพาะ อย่างยิ่งการจัดซื้อจัดจ้างที่ต้องแสดงถึงความโปร่งใส ตรวจสอบได้ในการดำเนินงานเพื่อให้มีประสิทธิภาพและประสิทธิผล และเกิดความคุ้มค่า เกิดประโยชน์ต่อหน่วยงาน และนำข้อมูลที่ได้จากการวิเคราะห์ดังกล่าวไปเป็นแนวทางในการดำเนินงานในปีงบประมาณ พ.ศ. ๒๕๖๖ ต่อไป

กลุ่มงานบริหารทั่วไป  
โรงพยาบาลคลองใหญ่  
๓๑ ตุลาคม ๒๕๖๕

## สารบัญ

| คำนำ   | หน้า |
|--|------|
| สารบัญ   |      |
| บทที่ ๑ รายงานการวิเคราะห์ผลการจัดซื้อจัดจ้าง ประจำปีงบประมาณ ๒๕๖๕   | ๑    |
| บทที่ ๒ สรุปภาพรวมการจัดซื้อจัดจ้างประจำปีงบประมาณ พ.ศ.๒๕๖๕  | ๒-๖  |
| บทที่ ๓ สรุปและวิเคราะห์ผลการจัดซื้อจัดจ้างวัสดุ ประจำปี พ.ศ. ๒๕๖๕   | ๗    |
| - วิเคราะห์ความเสี่ยง  | ๘    |
| - วิเคราะห์ปัญหาอุปสรรค / ข้อจำกัด   | ๘    |
| - การวิเคราะห์ความสามารถในการประหยัดงบประมาณ   | ๘    |
| บทที่ ๔ แนวทางการแก้ไขในการปรับปรุงกระบวนการจัดซื้อจัดจ้างอันจะนำไปสู่<br>การปรับปรุงพัฒนาการจัดซื้อจัดจ้าง ในปีงบประมาณ พ.ศ. ๒๕๖๖<br>-รายงานผลการจัดซื้อจัดจ้าง ปีงบประมาณ ๒๕๖๕ | ๙    |
| บรรณานุกรม   |      |

## รายงานการวิเคราะห์ผลการจัดซื้อจัดจ้าง ประจำปีงบประมาณ พ.ศ. ๒๕๖๕

โรงพยาบาลคลองใหญ่ ได้จัดทำรายงานการวิเคราะห์ผลการจัดซื้อจัดจ้างประจำปีงบประมาณ พ.ศ. ๒๕๖๕ เพื่อให้เป็นไปตามการประเมินคุณธรรมและความโปร่งใสในการดำเนินงานของหน่วยงานภาครัฐ (Integrity and Transparency Assessment : ITA) ที่กำหนดให้ส่วนราชการต้องมีการวิเคราะห์ผลการจัดซื้อจัดจ้างในรอบปีที่ผ่านมา และนำผลการวิเคราะห์ไปปรับปรุงการจัดซื้อจัดจ้างในปีงบประมาณ พ.ศ. ๒๕๖๖

โดยมีรายละเอียดและองค์ประกอบ ดังนี้

๑. ประเภทของงบประมาณ จำแนกเป็นรายหมวดที่ใช้ในการจัดซื้อจัดจ้าง
  - ๑.๑ งบดำเนินงาน
  - ๑.๒ งบลงทุน
๒. ร้อยละของจำนวนรายการที่ดำเนินการแล้วเสร็จในปีงบประมาณ พ.ศ. ๒๕๖๕ จำแนกตามวิธีการจัดซื้อจัดจ้าง
๓. ร้อยละของจำนวนงบประมาณที่ดำเนินการจัดซื้อจัดจ้างแล้วเสร็จในปีงบประมาณ พ.ศ. ๒๕๖๕ จำแนกตามวิธีการจัดซื้อจัดจ้าง
๔. การวิเคราะห์ความเสี่ยง
๕. การวิเคราะห์ปัญหาอุปสรรค / ข้อจำกัด
๖. การวิเคราะห์ความสามารถในการประหยัดงบประมาณ
๗. แนวทางแก้ไขในการปรับปรุงกระบวนการจัดซื้อจัดจ้าง อันจะนำไปสู่การปรับปรุงการจัดซื้อจัดจ้าง ในปีงบประมาณ พ.ศ. ๒๕๖๖

**๑. ภาพรวมการจัดซื้อพัสดุประจำปีงบประมาณ ๒๕๖๕**

การจัดซื้อพัสดุในโรงพยาบาลคลองใหญ่ แบ่งเป็น ๒ หมวดหลัก คือ

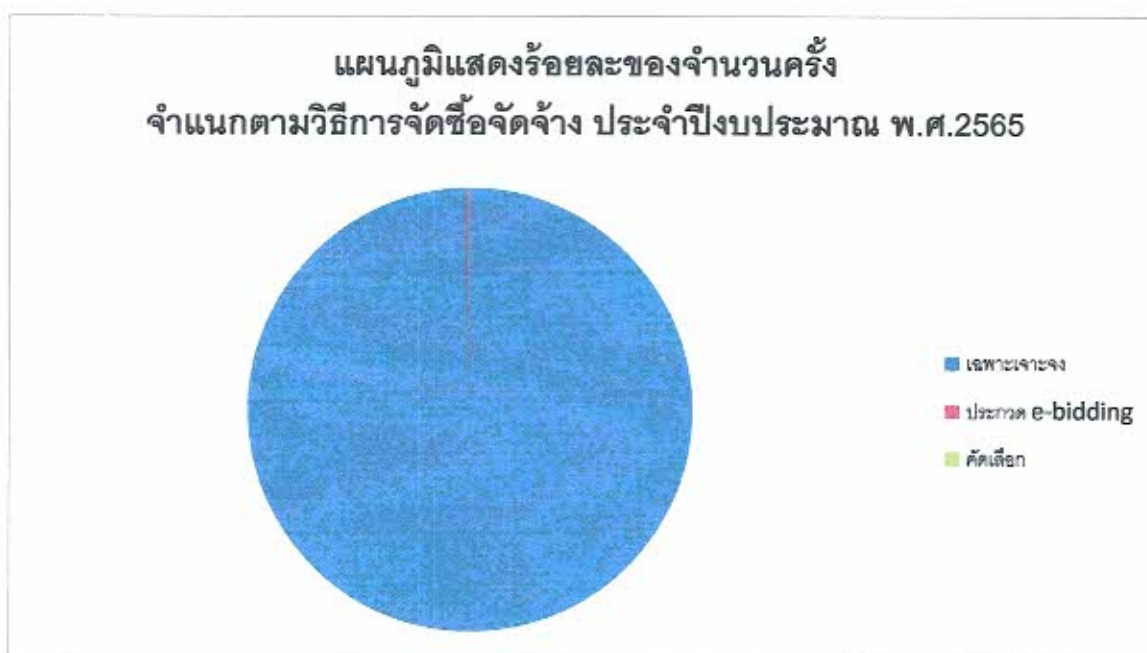
๑. พัสดุทั่วไป กลุ่มงานบริหารทั่วไปเป็นผู้จัดซื้อพัสดุทั่วไป
๒. พัสดุทางการแพทย์ กลุ่มงานเภสัชกรรม กลุ่มงานเทคนิคการแพทย์ กลุ่มงานทันตกรรม เป็นผู้จัดซื้อ โดยมีผลการดำเนินงานในปีงบประมาณ ๒๕๖๕ ดังนี้

ตารางที่ ๑ แสดงจำนวนครั้งจำแนกตามวิธีจัดซื้อจัดจ้าง ประจำปีงบประมาณ พ.ศ. ๒๕๖๕

| วิธีการจัดซื้อจัดจ้าง | จำนวนครั้ง | ร้อยละ |
|-----------------------|------------|--------|
| วิธีเฉพาะเจาะจง       | ๑,๑๘๐      | ๙๙.๗๕  |
| วิธีคัดเลือก          | ๑          | ๐.๐๘   |
| วิธีประกาศเชิญชวน     | ๒          | ๐.๑๗   |
| รวม                   | ๑,๑๘๓      | ๑๐๐    |

ในปีงบประมาณ ๒๕๖๕ โรงพยาบาลคลองใหญ่ ได้ดำเนินการจัดซื้อจัดจ้างโดยใช้งบประมาณหมวด งบดำเนินงาน งบประมาณรายจ่ายประจำปี/งบเสริม และงบอื่นๆ มีจำนวนทั้งสิ้น ๑,๑๘๓ ครั้ง วิธีการจัดซื้อจัดจ้างมี ๒ วิธีดังนี้

- |  |                   |                     |
|--|-------------------|---------------------|
| ๑. วิธีเฉพาะเจาะจง                     | จำนวน ๑,๑๘๐ ครั้ง | คิดเป็นร้อยละ ๙๙.๗๕ |
| ๒. วิธีประกาศเชิญชวนทั่วไป (e-bidding) | จำนวน ๒ ครั้ง     | คิดเป็นร้อยละ ๐.๑๗  |
| ๓. วิธีคัดเลือก                        | จำนวน ๑ ครั้ง     | คิดเป็นร้อยละ ๐.๐๘  |



**๒.ประเภทของงบประมาณ จำแนกเป็นรายหมวดที่ใช้ในการจัดซื้อจัดจ้าง  
งบดำเนินงาน**

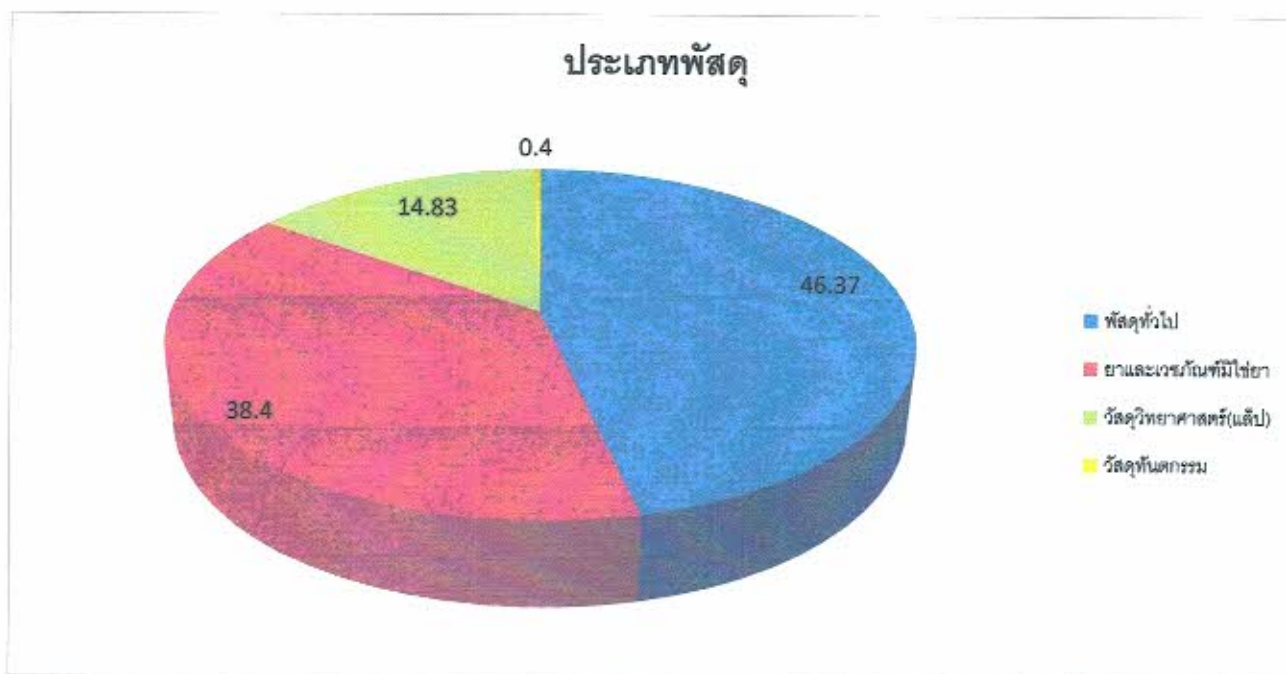
**เงินนอกงบประมาณ (เงินบำรุง) ปีงบประมาณ ๒๕๖๕**

โรงพยาบาลคลองใหญ่ ได้จัดสรรเงินนอกงบประมาณ (เงินบำรุง) สำหรับจัดหาพัสดุทั่วไป พัสดุทางการแพทย์ ยาเวชภัณฑ์ที่มีโซยา เทคนิคการแพทย์ หันตกรรม เพื่อให้บริการแก่ผู้ป่วย และใช้ในการดำเนินงาน ตามปกติของโรงพยาบาล ในปีงบประมาณ พ.ศ. ๒๕๖๕ ได้จัดสรรเงินบำรุงไว้ทั้งสิ้น ๒๑,๑๘๙,๗๙๕.๔๐บาท รายละเอียดดังตารางที่ ๑

**ตารางที่ ๑ แสดงแผนจัดซื้อจัดจ้างด้วยเงินบำรุงโรงพยาบาลคลองใหญ่ ประจำปีงบประมาณ พ.ศ.๒๕๖๓**

| ประเภทพัสดุ                         | วงเงินที่ได้รับอนุมัติตามแผน<br>plan fin | ร้อยละ |
|-------------------------------------|--|--------|
| พัสดุทั่วไป                         | ๙,๘๒๕,๔๐๐.๐๐                             | ๔๖.๓๗  |
| ยา และเวชภัณฑ์ที่มีโซยา             | ๘,๑๓๖,๙๔๗.๔๐                             | ๓๘.๔๐  |
| วัสดุวิทยาศาสตร์หรือการแพทย์ (แล็บ) | ๓,๑๔๒,๔๔๘.๐๐                             | ๑๔.๘๓  |
| วัสดุทันตกรรม                       | ๘๕,๐๐๐.๐๐                                | ๐.๔๐   |
| รวม                                 | ๒๑,๑๘๙,๗๙๕.๔๐                            | ๑๐๐    |

วงเงินที่ได้รับจัดสรรแบ่งเป็น ๔ หมวด ได้แก่ หมวดพัสดุทั่วไปและการจ้างเหมา ได้รับจัดสรรเงิน ๙,๘๒๕,๔๐๐.๐๐ บาท คิดเป็นร้อยละ ๔๖.๓๗ หมวดยาและเวชภัณฑ์ที่มีโซยา ได้รับจัดสรรเงิน ๘,๑๓๖,๙๔๗.๔๐บาท คิดเป็นร้อยละ ๓๘.๔๐ หมวดวัสดุวิทยาศาสตร์หรือการแพทย์(แล็บ) ได้รับจัดสรรเงิน ๓,๑๔๒,๔๔๘.๐๐.บาท คิดเป็นร้อยละ ๑๔.๘๓ หมวดวัสดุทันตกรรม ได้รับจัดสรรเงิน ๘๕,๐๐๐.๐๐ บาทคิดเป็นร้อยละ ๐.๔๐

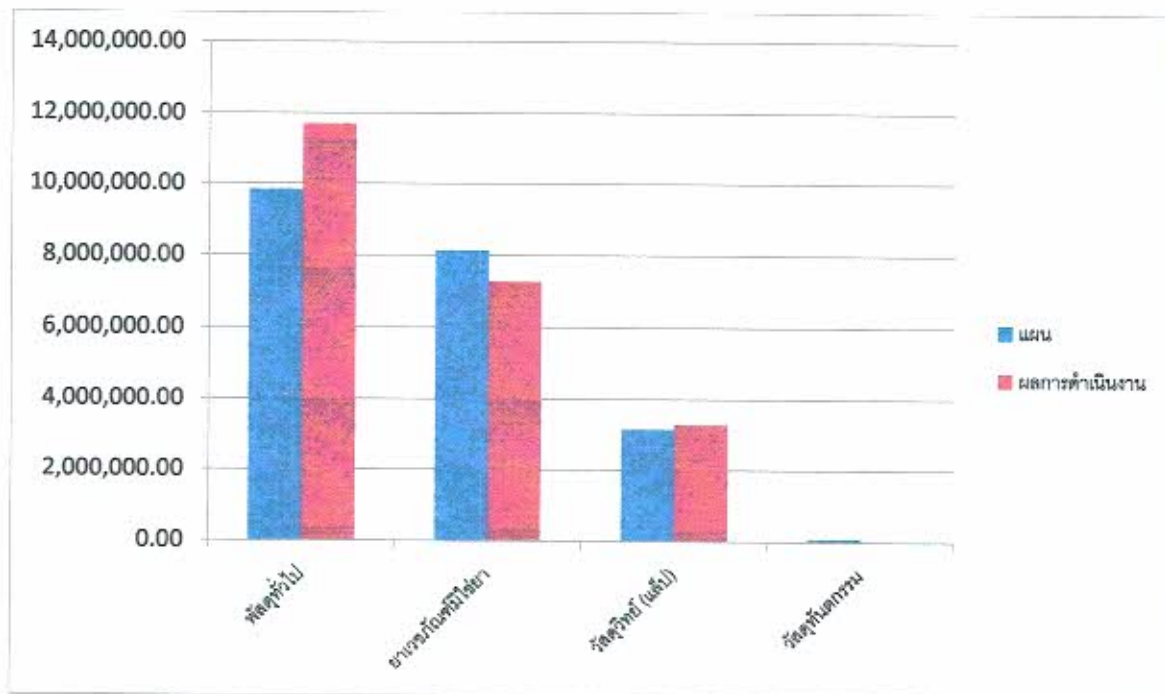


เมื่อได้รับการจัดสรรและอนุมัติแผนจัดซื้อโดยผู้บริหารแล้วเจ้าหน้าที่พัสดุได้ดำเนินการจัดซื้อตามแผนในปีงบประมาณพ.ศ.๒๕๖๕ ตั้งแต่ ๑ ตุลาคม ๒๕๖๔ ถึง ๓๐ กันยายน ๒๕๖๕ โดยมีผลการดำเนินงานดังตารางที่ ๒

**ตารางที่ ๒ ร้อยละการดำเนินการจัดซื้อจัดจ้างแล้วเสร็จ ด้วยเงินบำรุง ประจำปี งบประมาณ พ.ศ.๒๕๖๕**

| ประเภทพัสดุ                         | วงเงินที่ได้รับอนุมัติตามแผน | จำนวนครั้งที่จัดซื้อ | จำนวนเงินที่จัดซื้อแล้ว | ร้อยละการจัดซื้อตามแผน |
|-------------------------------------|------------------------------|----------------------|-------------------------|------------------------|
| พัสดุทั่วไป                         | ๙,๘๒๕,๔๐๐.๐๐                 | ๗๐๖                  | ๑๑,๗๐๖,๑๘๘.๐๘           | ๑๑๙.๑๔                 |
| ยา และเวชภัณฑ์ที่มีใช้ยา            | ๘,๑๓๖,๙๔๗.๔๐                 | ๓๙๐                  | ๗,๒๖๕,๖๘๓.๙๘            | ๘๙.๒๙                  |
| วัสดุวิทยาศาสตร์หรือการแพทย์ (แล็บ) | ๓,๑๔๒,๔๔๘.๐๐                 | ๘๐                   | ๓,๒๘๑,๓๓๒.๐๐            | ๑๐๔.๔๒                 |
| วัสดุทันตกรรม                       | ๘๕,๐๐๐.๐๐                    | ๑                    | ๑,๗๘๘.๐๐                | ๒.๑๐                   |
| รวม                                 | ๒๑,๑๘๙,๗๙๕.๔๐                | ๑,๑๗๗                | ๒๒,๒๕๔,๙๙๒.๐๖           | ๓๑๔.๙๕                 |

จากตารางที่ ๒ พบว่าในหมวดพัสดุทั่วไปและจ้างเหมา ดำเนินการจัดซื้อแล้วคิดเป็นร้อยละ ๑๑๙.๑๔ ของแผนหมวดยาและเวชภัณฑ์ที่มีใช้ยาดำเนินการแล้วคิดเป็นร้อยละ ๘๙.๒๙ ของแผน หมวดวัสดุวิทยาศาสตร์หรือการแพทย์ (แล็บ) ดำเนินการจัดซื้อแล้วคิดเป็นร้อยละ ๑๐๔.๔๒ ของแผน หมวดวัสดุทันตกรรมดำเนินการแล้วคิดเป็นร้อยละ ๒.๑๐ ของแผน



**งบประมาณ (งบเสื่อม) ปีงบประมาณ ๒๕๖๕**

โรงพยาบาลคลองใหญ่ ได้รับจัดสรรงบประมาณ ค่าบริการทางการแพทย์ที่เบิกจ่ายในลักษณะงบลงทุน (งบค่าเสื่อม) ๗๐% ๒๐% และ ๑๐% ปีงบประมาณ ๒๕๖๕ เป็นเงิน ๑,๖๗๖,๖๒๕.๘๘ บาท โดยมีการจัดทำแผนการจัดซื้อจัดจ้างทั้งหมด ๑๓ รายการ จัดซื้อครุภัณฑ์ ๑๓ รายการ จัดจ้าง .....รายการ

**ตารางที่ ๑ ร้อยละของจำนวนงบประมาณที่ดำเนินการจัดซื้อจัดจ้างแล้วเสร็จ ประจำปีงบประมาณ พ.ศ.๒๕๖๕**

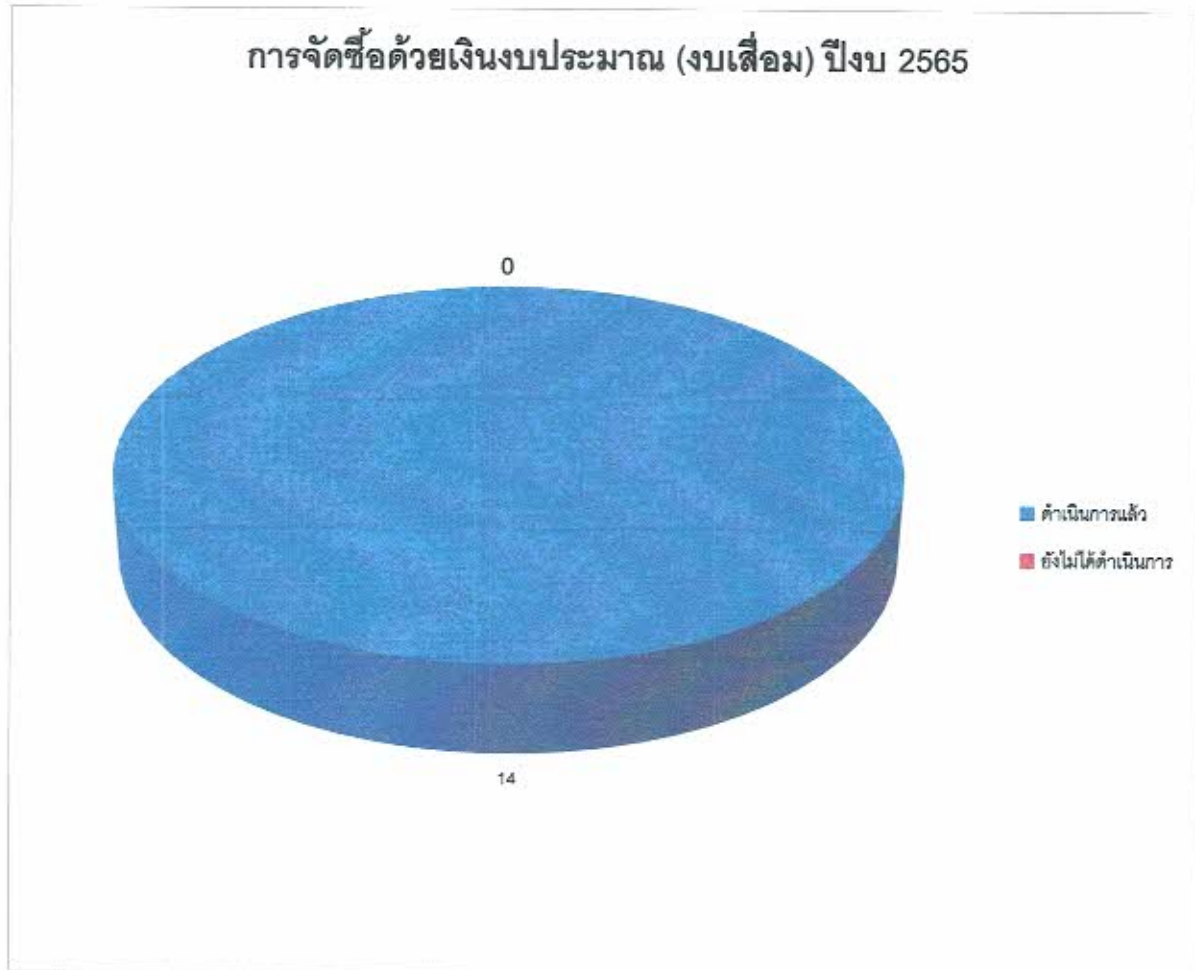
| จำนวนโครงการ | วิธีการจัดซื้อจัดจ้าง     |                        |                             |
|--------------|---------------------------|------------------------|-----------------------------|
|              | วิธีเฉพาะเจาะจง<br>รายการ | วิธีคัดเลือก<br>รายการ | วิธีประกาศเชิญชวน<br>รายการ |
| การจัดซื้อ   | ๓                         | ๑                      | ๑๐                          |
| การจัดจ้าง   | -                         | -                      | -                           |
| รวม          | ๓                         | ๑                      | ๑๐                          |

เมื่อได้รับการจัดสรรเงินงบค่าเสื่อมจาก สปสช.ได้มีการดำเนินการตามแผนดังกล่าวตามตารางที่ ๒

**ตารางที่ ๒ ร้อยละของจำนวนการแล้วเสร็จ จัดซื้อจัดจ้างด้วยเงินงบประมาณ (งบเสื่อม) ประจำปีงบประมาณ พ.ศ. ๒๕๖๕**

| วิธีการ<br>จัดหา | จำนวน<br>โครงการ<br>(รายการ) | ผลการจัดหาตาม<br>แผน |                     | คิดเป็น<br>ร้อยละ | ผลการดำเนินงาน |              |                     |
|------------------|------------------------------|----------------------|---------------------|-------------------|----------------|--------------|---------------------|
|                  |                              | เป็นไป<br>ตามแผน     | ไม่เป็นไป<br>ตามแผน |                   | วงเงิน         | จัดหาได้     | งบประมาณ<br>คงเหลือ |
| การจัดซื้อ       | ๑๔                           | ๑๔                   | -                   | ๑๐๐               | ๑,๖๗๖,๖๒๕.๘๘   | ๑,๖๐๒,๐๙๐.๐๐ | ๗๔,๕๓๕.๘๘           |
| การจัด<br>จ้าง   | -                            | -                    | -                   | -                 | -              | -            | -                   |
| รวม              | ๑๔                           | ๑๔                   | -                   | ๑๐๐               | ๑,๖๗๖,๖๒๕.๘๘   | ๑,๖๐๒,๐๙๐.๐๐ | ๗๔,๕๓๕.๘๘           |





จากตารางจะเห็นว่าโรงพยาบาลคลองใหญ่สามารถจัดซื้อพัสดุได้ตามแผนการจัดหาด้วยเงินงบประมาณ ๑๔ รายการ ดำเนินการเสร็จสิ้น ๑๔ รายการ จำนวนเงิน ๑,๖๐๓,๐๙๐.๐๐บาท คิดเป็นร้อยละ ๑๐๐ และยังมีเงินเหลือจ่ายจากการจัดซื้อที่ได้ดำเนินการเสร็จเรียบร้อยแล้วเป็นเงิน ๗๓,๕๓๕.๘๙ บาท (เจ็ดหมื่นสามพันห้าร้อยสามสิบห้าบาทแปดสิบบาทถ้วน)

### ๓. สรุปและวิเคราะห์ผลการจัดพัสดุ ประจำปีงบประมาณ พ.ศ.๒๕๖๕

การจัดซื้อจัดจ้างพัสดุในโรงพยาบาลคลองใหญ่ แบ่งเป็น ๓ ประเภท พัสดุทั่วไป,พัสดุทางการแพทย์  
จ้างเหมา ซึ่งมีหน่วยงานรับผิดชอบจัดทำแผนและดำเนินการตามแผน จำนวน ๔ หน่วยงาน ได้แก่ งานพัสดุกลุ่มงาน  
บริหารทั่วไป กลุ่มงานเภสัชกรรมและคุ้มครองผู้บริโภค กลุ่มงานเทคนิคการแพทย์ กลุ่มงานทันตกรรม  
ซึ่งในปีงบประมาณ พ.ศ.๒๕๖๕ มีการจัดทำแผนจัดซื้อจัดจ้างพัสดุ เป็นเงิน ๒๒,๘๖๖,๔๒๔.๒๙บาท โดยแยกเป็นเงิน  
งบประมาณ (งบเสื่อม) เป็นเงิน ๑,๖๗๖,๖๒๕.๘๙ บาท เงินนอกงบประมาณ (เงินบำรุงโรงพยาบาล) เป็นเงิน  
๒๑,๑๘๙,๗๙๘.๔๐ บาท ซึ่งมีผลการดำเนินการดังนี้

๑. เงินงบประมาณ(งบเสื่อม) ได้รับการจัดสรรจัดซื้อครุภัณฑ์จำนวน ๑๓ รายการ เป็นเงิน ๑,๖๗๖,๖๒๕.๘๙ บาท  
ดำเนินการจัดซื้อจัดจ้างจำนวน ๑๓ รายการ ด้วยวิธีเฉพาะเจาะจง จำนวน ๓ รายการ เป็นเงิน ๓๕๑,๒๐๐.-บาท  
ด้วยวิธีประกวดราคาทางอิเล็กทรอนิกส์ (e-bidding) จำนวน ๑๐ รายการ เป็นเงิน ๑,๒๕๑,๘๙๐.-บาท มีเงินเหลือ  
จ่ายจากการจัดซื้อจัดจ้าง ๗๓,๕๓๕.๘๙ บาท

จากการวิเคราะห์การดำเนินงานดังกล่าวพบว่าการจัดซื้อจัดจ้าง คณะกรรมการมีการกำหนดคุณลักษณะเฉพาะ  
และราคากลาง ได้ดำเนินการสืบราคาจากหลายบริษัท/ห้างร้าน ประกอบกับการยื่นเสนอราคาแต่ละรายการ  
ได้มีแข่งขันการเสนอราคา ในระบบ(e-bidding) ทำให้สามารถจัดซื้อจัดจ้างบางรายการ ได้ราคาต่ำกว่าราคา  
ที่ทางราชการกำหนดในการจัดซื้อจัดจ้าง

๒. เงินนอกงบประมาณ (เงินบำรุงโรงพยาบาล) ได้รับจัดสรรเงินบำรุงในการจัดซื้อจัดจ้างพัสดุ

จำนวนเงิน ๒๑,๑๘๙,๗๙๘.๔๐ บาทโดยแบ่งออกเป็น ๔ ประเภท ได้แก่

- ๒.๑ หมวดพัสดุทั่วไปและจ้างเหมา ได้รับจัดสรรเงิน ๙,๘๒๕,๔๐๐.๐๐บาท ดำเนินการจัดซื้อด้วยวิธี  
เฉพาะเจาะจง จำนวน ๗๐๖ ครั้ง เป็นเงิน ๑๑,๗๐๖,๑๘๘.๐๘ บาท คิดเป็นร้อยละ ๑๑๙.๑๔  
ของเงินที่ได้รับจัดสรร

- ๒.๒หมวดยา และเวชภัณฑ์มีไชยา ได้รับจัดสรรเงิน ๘,๑๓๖,๙๔๗.๔๐ บาท ดำเนินการจัดซื้อด้วยวิธี  
เฉพาะเจาะจง จำนวน ๓๙๐ ครั้ง เป็นเงิน ๗,๒๖๕,๖๘๓.๙๘ บาท คิดเป็นร้อยละ ๘๙.๒๙  
ของเงินที่ได้รับจัดสรร

- ๒.๓หมวดวัสดุวิทยาศาสตร์หรือการแพทย์(แล็บ) ได้รับจัดสรรเงิน ๓,๑๔๒,๔๔๘.๐๐บาท ดำเนินการจัดซื้อ  
ด้วยวิธีเฉพาะเจาะจง จำนวน ๘๐ ครั้ง เป็นเงิน ๓,๒๘๑,๓๓๒.๐๐ บาท คิดเป็นร้อยละ ๑๐๔.๔๒  
ของเงินที่ได้รับจัดสรร

- ๒.๔ หมวดวัสดุทันตกรรม ได้รับจัดสรรเงิน ๘๕,๐๐๐.๐๐บาท ดำเนินการจัดซื้อด้วยวิธีเฉพาะเจาะจง  
จำนวน ๑ ครั้ง เป็นเงิน ๑,๗๘๘.๐๐ บาท คิดเป็นร้อยละ ๒.๑๐ ของเงินที่ได้รับจัดสรร

จากการวิเคราะห์ผลการจัดซื้อจัดจ้าง หมวดพัสดุทั่วไปและจ้างเหมา มีการดำเนินการจัดซื้อจัดจ้างสูงกว่า  
แผนร้อยละ ๑๙.๑๔ เนื่องจากได้มีการจัดซื้อในส่วนที่มีการทดแทนที่ชำรุด จำเป็นเร่งด่วน ประจวบกับในปีงบประมาณ  
๒๕๖๕ ได้มีการแพร่ระบาดของติดเชื้อ โควิด -19 ประชาชนติดเชื้อเป็นจำนวนมาก ทำให้มีการสั่งซื้อจัดจ้างอุปกรณ์  
การแพทย์ฉุกเฉินเร่งด่วน ในการรักษาผู้ป่วยโควิด-19 จึงทำให้ยอดการจัดซื้อสูงกว่างบประมาณที่ตั้งไว้  
หมวดยาและเวชภัณฑ์มีไชยา มีการดำเนินการต่ำกว่าแผน ร้อยละ ๘๙.๒๙ เนื่องจากงานเภสัชกรรม  
ได้มีการควบคุมการจัดทำแผนและประมาณการได้อย่างมีประสิทธิภาพในการจัดซื้อที่สามารถตรวจสอบได้  
หมวดวัสดุวิทยาศาสตร์หรือการแพทย์(แล็บ) มีการดำเนินการจัดซื้อสูงกว่าแผนร้อยละ ๑๐๔.๔๒ เนื่องจากปีงบประมาณ  
๒๕๖๕ ได้มีการแพร่ระบาดของติดเชื้อ โควิด -19 ประชาชนติดเชื้อเป็นจำนวนมาก ทำให้มีการสั่งซื้ออุปกรณ์การแพทย์  
ทางห้องแล็บ แบบฉุกเฉินเร่งด่วนจำนวนมาก จึงทำให้ยอดการจัดซื้อสูงกว่างบประมาณที่ตั้งไว้

หมวดวัสดุทันตกรรม มีการดำเนินการต่ำกว่าแผนร้อยละ ๒.๑๐ เนื่องจากในปีงบประมาณ ๒๕๖๕ หน่วยงานทันตกรรม ไม่ได้เปิดให้บริการทำฟัน เนื่องจากห้องทำฟันไม่มีระบบฟอกอากาศซึ่งมีความเสี่ยงสูงสำหรับเจ้าหน้าที่ ในระหว่างการแพทย์ระบาดของเชื้อโควิด-19 จึงทำให้มีการดำเนินการจัดซื้อจัดจ้างน้อยลง

ภาพรวมการจัดทำแผนกับค่าใช้จ่ายจริงที่ได้ดำเนินการไปนั้น ดำเนินการสูงกว่าแผนร้อยละ ๒๓.๕๖ เนื่องจากทางผู้บริหารให้ความสำคัญและคำนึงถึงวัสดุอุปกรณ์การแพทย์ที่จำเป็นและเร่งด่วนในช่วงการแพทย์ระบาดของเชื้อโควิด-19 เพื่อรักษาผู้ติดเชื้อที่สูงมาก จึงทำให้ภาพรวมการใช้จ่ายสูงกว่าแผน

#### ๔. วิเคราะห์ความเสี่ยง

๑. กรณีการจัดซื้อจัดจ้างโดยวิธีเฉพาะเจาะจง มีการจัดซื้อจัดจ้างเป็นจำนวนมาก และหลายครั้งที่มีความต้องการและดำเนินการแบบเร่งด่วน ซึ่งอาจส่งผลให้เกิดความเสี่ยงเกิดความผิดพลาดในการดำเนินการจัดซื้อจัดจ้างได้ เพราะการตรวจสอบไม่เพียงพอ กระชั้นชิด

๒. การจัดซื้อจัดจ้างไม่เป็นไปตามแผนงาน ตามระยะเวลาที่กำหนดไว้ เนื่องจากฝ่ายงานมีการวางแผนจัดซื้อไม่ครอบคลุม ครบถ้วน จัดซื้อล่าช้า และจากการแพร่ระบาดของโรคโควิด-19

๓. การจัดซื้อจัดจ้างโดยวิธี EGP มีการกรอก/คีย์ข้อมูลไปแล้ว เกิดมีการเปลี่ยนแปลง ทำให้การดำเนินการบางครั้งอาจเกิดข้อผิดพลาดขึ้น

๔. หน่วยงานต้นเรื่องมีความต้องการใช้พัสดุ ไม่ทราบเกี่ยวกับระเบียบพัสดุต่างๆ ไม่ทราบวิธีการปฏิบัติที่ถูกต้อง เพราะระเบียบที่เกี่ยวข้องกับพัสดุมีเป็นจำนวนมาก ทั้งระเบียบเดิม ระเบียบใหม่ ข้อปฏิบัติ และข้อยกเว้นต่างๆ

๕. เจ้าหน้าที่ เก็บข้อมูลผลการจัดซื้อไม่ครอบคลุม ครบถ้วน ทำให้คลาดเคลื่อนในการเก็บข้อมูล เนื่องจากเจ้าหน้าที่ได้รับมอบหมายหลายด้าน ทำงานหลายอย่างในเวลาเดียวกัน ทำให้ขาดความชำนาญ

#### ๕. วิเคราะห์ปัญหาอุปสรรค ข้อจำกัดในการดำเนินงานจัดซื้อจัดจ้าง

๑. การจัดทำแผนต้นปีไม่ครอบคลุม ครบถ้วน ทุกประเภท จึงทำให้มีการขออนุมัติจัดซื้อจัดจ้าง นอกแผนเป็นจำนวนมาก และเกิดจากการแพร่ระบาดของโรคโควิด-19
๒. การดำเนินการจัดซื้อจัดจ้างในระบบเครือข่ายสารสนเทศของกรมบัญชีกลางผ่านทางระบบจัดซื้อจัดจ้างภาครัฐด้วยอิเล็กทรอนิกส์ (e-GP) ไม่สามารถเชื่อมต่อเข้าระบบได้ เนื่องจากระบบขัดข้องและมีการปิดปรับปรุงระบบการจัดซื้อจัดจ้างภาครัฐด้วยอิเล็กทรอนิกส์ (e-GP) เพื่อปรับปรุงโปรแกรมทำให้เกิดความล่าช้าในการปฏิบัติงาน
๓. กรมบัญชีกลางมีการออกกฎ ระเบียบ และหนังสือเวียนอื่นๆ ที่เกี่ยวข้อง เพื่อให้สอดคล้องกับแนวทางปฏิบัติตามพระราชบัญญัติการจัดซื้อจัดจ้างและการบริหารพัสดุภาครัฐ พ.ศ. ๒๕๖๐ อย่างต่อเนื่อง รวมทั้งมีการยกเลิกหนังสือเวียนเพื่อปรับปรุงแก้ไขแนวทางปฏิบัติ ทำให้การปฏิบัติงานไม่เกิดความคล่องตัว เนื่องจากเจ้าหน้าที่ปฏิบัติงานต้องตรวจสอบ แก้ไข และติดตามศึกษากฎระเบียบ และหนังสือเวียน เพื่อให้การปฏิบัติงานสอดคล้อง และเป็นไปตามแนวทางปฏิบัติปัจจุบัน

#### ๖. การวิเคราะห์ความสามารถในการประหยัดงบประมาณ

ปีงบประมาณ ๒๕๖๕ โรงพยาบาลคลองใหญ่ ได้ดำเนินการจัดจ้างจำแนกตามหมวด เปรียบเทียบกับแผน Planfin

| ประเภทพัสดุ              | วงเงินที่ได้รับอนุมัติตามแผน | จำนวนเงินที่จัดซื้อแล้ว | ประหยัดงบประมาณ | ร้อยละการจัดซื้อตามแผน |
|--------------------------|------------------------------|-------------------------|-----------------|------------------------|
| พัสดุทั่วไป              | ๙,๘๒๕,๔๐๐.๐๐                 | ๑๑,๗๐๖,๑๘๘.๐๘           | -๑,๘๘๐,๗๘๘.๐๘   | ๑๑๙,๑๔                 |
| ยา และเวชภัณฑ์ที่มีใช้ยา | ๘,๑๓๖,๙๔๗.๔๐                 | ๗,๒๖๕,๖๘๓.๙๘            | ๘๗๑,๒๖๓.๔๒      | ๘๙,๒๙                  |

|                                      |               |               |               |        |
|--------------------------------------|---------------|---------------|---------------|--------|
| วัสดุวิทยาศาสตร์หรือการแพทย์ (แกล็บ) | ๓,๑๔๒,๔๔๘.๐๐  | ๓,๒๘๑,๓๓๒.๐๐  | -๑๓๘,๘๘๔.๐๐   | ๑๐๔.๔๒ |
| วัสดุทันตกรรม                        | ๘๕,๐๐๐.๐๐     | ๑,๗๘๘.๐๐      | ๘๓,๒๑๒.๐๐     | ๒.๑๐   |
| รวม                                  | ๒๑,๑๘๙,๗๙๕.๔๐ | ๒๒,๒๕๔,๙๙๒.๐๖ | -๑,๐๖๕,๑๙๖.๖๖ | ๓๑๔.๕๕ |

ปีงบประมาณ ๒๕๖๕ โรงพยาบาลคลองใหญ่ ได้ให้ความสำคัญในการใช้ทรัพยากรอย่างคุ้มค่า ประหยัด มีประสิทธิภาพสอดคล้องกับพระราชบัญญัติการจัดซื้อจัดจ้าง ๒๕๖๐ โดยใช้พัสดุ คุ่มค่า โปร่งใส มีประสิทธิภาพ และตรวจสอบได้ แต่เนื่องจากผู้ป่วยที่มารับบริการมีจำนวนเพิ่มมากขึ้นและมีนโยบายเร่งด่วน มาเรื่อยๆ โดยเฉพาะโรคระบาดติดเชื้อโควิด-19 ช่วงต้นปีงบประมาณ จึงทำให้การจัดซื้อพัสดุบางประเภทเกินแผนที่ตั้งไว้ แต่ในภาพรวมแล้ว ยังสามารถควบคุมค่าใช้จ่ายงบประมาณให้เป็นไปตามแผน มีการใช้จ่ายสูงกว่าแผน ๑,๐๖๕,๑๙๖.๖๖ บาท คิดเป็นร้อยละ ๒๓.๕๖

๗. แนวทางการแก้ไขในการปรับปรุงกระบวนการจัดซื้อจัดจ้าง อันจะนำไปสู่การปรับปรุงพัฒนาการจัดซื้อจัดจ้าง ในปีงบประมาณ พ.ศ. ๒๕๖๖

๑. พัฒนาระบบการจัดทำแผนต้นปีงบประมาณ ให้ครอบคลุม ครบถ้วน ทุกประเภท เน้นพัสดุที่จำเป็นที่สุด
๒. มีการควบคุม กำกับ ทบทวน กระบวนการจัดซื้อจัดจ้างให้เป็นไปตามแผนที่ได้รับการอนุมัติอย่างมีประสิทธิภาพ
๓. ส่งเจ้าหน้าที่เข้าอบรม ประชุมด้านพัสดุ ของหน่วยงานต่างๆ เพื่อเพิ่มพูนทักษะความรู้ ความสามารถของ
๔. เจ้าหน้าที่เข้าอบรม ประชุมด้านพัสดุ ของหน่วยงานต่างๆ เพื่อเพิ่มพูนทักษะความรู้ ความสามารถของ
๕. ติดตั้งอินเทอร์เน็ตเพื่อใช้งานด้านพัสดุโดยเฉพาะ ให้มีความเร็วเพื่อรองรับระบบ E-GP ได้อย่างมีประสิทธิภาพ
๖. จัดทำ กระบวนการ ( Flow Chart) จัดซื้อจัดจ้างพัสดุทุกประเภท เพื่อวิเคราะห์หาความเสี่ยงแต่ละขั้นตอนในการจัดซื้อจัดจ้างและนำมาแก้ไขเพื่อพัฒนางานพัสดุต่อไป

ลงชื่อ



(นางจันทิมา มัยพล)

พนักงานพัสดุ ส.๒

เจ้าหน้าที่

ลงชื่อ



(นางสาวสมรภัช วิจิตรสมบัติ)

นักวิชาการสาธารณสุขชำนาญการ

หัวหน้าเจ้าหน้าที่

ลงชื่อ



(นายสรารุทธิ บุญฤทธิ)

นายแพทย์ชำนาญการ รักษาการในตำแหน่ง

ผู้อำนวยการโรงพยาบาลคลองใหญ่

รายงานผลการจัดซื้อจัดจ้างปีงบประมาณ พ.ศ. ๒๕๖๕ ด้วยเงินงบประมาณ รายจ่ายประจำปี เงินนอกงบประมาณ (เงินบำรุง)

โรงพยาบาลคลองใหญ่ อำเภอคลองใหญ่ จังหวัดตราด (พัสดุทั่วไป-จ้างเหมา) (๙,๘๒๕,๕๐๐.-)

| เดือน           | ประกาศเชิญชวนทั่วไป |           | วิธีคัดเลือก |           | วิธีเฉพาะเจาะจง |               | รวม   |               | จำนวนใบตามแบบที่ส่งไป ปี ๖๖ ๒๕๖๕ |
|-----------------|---------------------|-----------|--------------|-----------|-----------------|---------------|-------|---------------|----------------------------------|
|                 | ครั้ง               | จำนวนเงิน | ครั้ง        | จำนวนเงิน | ครั้ง           | จำนวนเงิน     | ครั้ง | จำนวนเงิน     |                                  |
| ตุลาคม ๒๕๖๕     |                     |           |              |           | ๒๐              | ๗๖๒,๕๑๙,๘๗    | ๒๐    | ๗๖๒,๕๑๙,๘๗    | ๙,๘๖๕,๕๐๐.๐๐                     |
| พฤศจิกายน ๒๕๖๕  |                     |           |              |           | ๕๑              | ๗๖๙,๓๑๗.๐๗    | ๕๑    | ๗๖๙,๓๑๗.๐๗    | ๘,๒๙๓,๖๖๓.๐๖                     |
| ธันวาคม ๒๕๖๕    |                     |           |              |           | ๑๐๕             | ๑,๖๐๘,๗๖๑.๗๘  | ๑๐๕   | ๑,๖๐๘,๗๖๑.๗๘  | ๖,๖๘๕,๙๐๑.๒๘                     |
| มกราคม ๒๕๖๕     |                     |           |              |           | ๕๗              | ๕๓๕,๘๙๘.๖๒    | ๕๗    | ๕๓๕,๘๙๘.๖๒    | ๖,๑๕๙,๐๐๒.๖๖                     |
| กุมภาพันธ์ ๒๕๖๕ |                     |           |              |           | ๖๘              | ๙๕๑,๐๒๗.๐๐    | ๖๘    | ๙๕๑,๐๒๗.๐๐    | ๕,๒๐๗,๙๗๕.๖๖                     |
| มีนาคม ๒๕๖๕     |                     |           |              |           | ๖๓              | ๑,๗๕๖,๙๙๗.๑๕  | ๖๓    | ๑,๗๕๖,๙๙๗.๑๕  | ๓,๕๖๖,๙๗๘.๕๒                     |
| เมษายน ๒๕๖๕     |                     |           |              |           | ๘๒              | ๑,๙๒๑,๖๕๗.๙๖  | ๘๒    | ๑,๙๒๑,๖๕๗.๙๖  | ๑,๕๓๙,๓๓๐.๕๖                     |
| พฤษภาคม ๒๕๖๕    |                     |           |              |           | ๖๒              | ๖๐๕,๖๘๗.๒๕    | ๖๒    | ๖๐๕,๖๘๗.๒๕    | ๙๓๕,๖๕๓.๓๒                       |
| มิถุนายน ๒๕๖๕   |                     |           |              |           | ๕๘              | ๕๐๕,๓๐๗.๘๐    | ๕๘    | ๕๐๕,๓๐๗.๘๐    | ๕๓๐,๓๓๕.๕๒                       |
| กรกฎาคม ๒๕๖๕    |                     |           |              |           | ๕๐              | ๘๒๖,๒๘๐.๖๖    | ๕๐    | ๘๒๖,๒๘๐.๖๖    | -๒๙๕,๙๕๕.๑๕                      |
| สิงหาคม ๒๕๖๕    |                     |           |              |           | ๕๘              | ๗๒๑,๕๙๓.๑๒    | ๕๘    | ๗๒๑,๕๙๓.๑๒    | -๑,๐๓๗,๕๓๘.๒๖                    |
| กันยายน ๒๕๖๕    |                     |           |              |           | ๕๓              | ๘๖๓,๒๕๙.๘๒    | ๕๓    | ๘๖๓,๒๕๙.๘๒    | -๑,๘๘๐,๗๘๘.๐๘                    |
| รวม             |                     |           |              |           | ๗๐๖             | ๑๑,๗๐๖,๑๘๘.๐๘ | ๗๐๖   | ๑๑,๗๐๖,๑๘๘.๐๘ |                                  |

รายงานผลการจัดซื้อจัดจ้างงบประมาณ พ.ศ. ๒๕๖๕ ด้วยเงินงบประมาณ รายงานจ่ายประจำปี เงินนอกงบประมาณ (เงินบำรุง)  
โรงพยาบาลคลองใหญ่ อำเภอคลองใหญ่ จังหวัดตราด (กลุ่มงานเทคนิคการแพทย์)(แนบ) (๓,๑๔๒,๔๔๘.-)

| เดือน           | ประกาศเชิญชวนทั่วไป |           | วิธีคัดเลือก |           | วิธีเฉพาะเจาะจง |              | รวม   |              | จำนวนเงินตามแบบที่ส่งไป<br>ณ ๒๕๖๕ |
|-----------------|---------------------|-----------|--------------|-----------|-----------------|--------------|-------|--------------|-----------------------------------|
|                 | ครั้ง               | จำนวนเงิน | ครั้ง        | จำนวนเงิน | ครั้ง           | จำนวนเงิน    | ครั้ง | จำนวนเงิน    |                                   |
| ตุลาคม ๒๕๖๔     |                     |           |              |           | ๐               | -            | ๐     | -            | ๓,๑๔๒,๔๔๘.๐๐                      |
| พฤศจิกายน ๒๕๖๔  |                     |           |              |           | ๗               | ๒๑๕,๘๕๘.๐๐   | ๗     | ๒๑๕,๘๕๘.๐๐   | ๒,๙๒๖,๕๘๐.๐๐                      |
| ธันวาคม ๒๕๖๔    |                     |           |              |           | ๘               | ๔๑๐,๔๓๖.๐๐   | ๘     | ๔๑๐,๔๓๖.๐๐   | ๒,๕๑๖,๑๔๔.๐๐                      |
| มกราคม ๒๕๖๕     |                     |           |              |           | ๑๒              | ๒๓๗,๕๗๐.๐๐   | ๑๒    | ๒๓๗,๕๗๐.๐๐   | ๒,๒๗๘,๕๗๔.๐๐                      |
| กุมภาพันธ์ ๒๕๖๕ |                     |           |              |           | ๗               | ๑๗๖,๖๗๖.๐๐   | ๗     | ๑๗๖,๖๗๖.๐๐   | ๒,๑๐๑,๘๙๘.๐๐                      |
| มีนาคม ๒๕๖๕     |                     |           |              |           | ๕               | ๒๐๑,๒๒๙.๐๐   | ๕     | ๒๐๑,๒๒๙.๐๐   | ๑,๙๐๐,๖๖๙.๐๐                      |
| เมษายน ๒๕๖๕     |                     |           |              |           | ๖               | ๒๒๔,๒๓๘.๐๐   | ๖     | ๒๒๔,๒๓๘.๐๐   | ๑,๖๗๖,๔๔๑.๐๐                      |
| พฤษภาคม ๒๕๖๕    |                     |           |              |           | ๘               | ๓๕๖,๒๖๐.๐๐   | ๘     | ๓๕๖,๒๖๐.๐๐   | ๑,๓๒๐,๑๘๑.๐๐                      |
| มิถุนายน ๒๕๖๕   |                     |           |              |           | ๘               | ๓๔๘,๐๘๐.๐๐   | ๘     | ๓๔๘,๐๘๐.๐๐   | ๙๙๒,๑๐๑.๐๐                        |
| กรกฎาคม ๒๕๖๕    |                     |           |              |           | ๕               | ๓๙๓,๒๕๐.๐๐   | ๕     | ๓๙๓,๒๕๐.๐๐   | ๕๙๘,๘๖๑.๐๐                        |
| สิงหาคม ๒๕๖๕    |                     |           |              |           | ๕               | ๓๑๒,๓๐๐.๐๐   | ๕     | ๓๑๒,๓๐๐.๐๐   | ๒๖๖,๕๖๑.๐๐                        |
| กันยายน ๒๕๖๕    |                     |           |              |           | ๙               | ๔๐๕,๔๔๕.๐๐   | ๙     | ๔๐๕,๔๔๕.๐๐   | ๑๓๘,๘๘๔.๐๐                        |
| รวม             |                     |           |              |           | ๘๐              | ๓,๒๘๑,๓๓๒.๐๐ | ๘๐    | ๓,๒๘๑,๓๓๒.๐๐ |                                   |

รายงานผลการจัดซื้อจัดจ้างปีงบประมาณ พ.ศ. ๒๕๖๕ ด้วยเงินงบประมาณ รายงานรายจ่ายประจำปี เงินนอกงบประมาณ (เงินบำรุง)

โรงพยาบาลคลองใหญ่ อำเภอคลองใหญ่ จังหวัดตราด กลุ่มงานเภสัชกรรม ( ยา (๗,๐๘๙,๙๕๕.๙๑) และเวชภัณฑ์ที่ไม่ใช่ยา(๑,๐๕๗,๐๐๑.๕๙) ) (๘,๑๔๖,๙๕๗.๕๐)

| เดือน           | ประกาศเชิญชวนทั่วไป |           | วิธีคัดเลือก |           | วิธีเฉพาะเจาะจง |              | รวม   |              | จำนวนเงินตามหนังสือรับซื้อ ปี ๖๖๒๕ |
|-----------------|---------------------|-----------|--------------|-----------|-----------------|--------------|-------|--------------|------------------------------------|
|                 | ครั้ง               | จำนวนเงิน | ครั้ง        | จำนวนเงิน | ครั้ง           | จำนวนเงิน    | ครั้ง | จำนวนเงิน    |                                    |
| ตุลาคม ๒๕๖๕     |                     |           |              |           | ๓               | ๒๓๕,๒๘๗.๖๕   | ๓     | ๒๓๕,๒๘๗.๖๕   | ๗,๙๐๑,๖๕๙.๗๕                       |
| พฤศจิกายน ๒๕๖๕  |                     |           |              |           | ๓๙              | ๗๔๕,๐๒๑.๒๙   | ๓๙    | ๗๔๕,๐๒๑.๒๙   | ๗,๑๕๗,๖๓๘.๕๖                       |
| ธันวาคม ๒๕๖๕    |                     |           |              |           | ๓๙              | ๙๖๕,๓๓๓.๙๖   | ๓๙    | ๙๖๕,๓๓๓.๙๖   | ๖,๑๙๓,๓๐๕.๕๐                       |
| มกราคม ๒๕๖๕     |                     |           |              |           | ๒๘              | ๓๒๗,๙๙๑.๓๐   | ๒๘    | ๓๒๗,๙๙๑.๓๐   | ๕,๘๖๕,๓๑๓.๒๐                       |
| กุมภาพันธ์ ๒๕๖๕ |                     |           |              |           | ๒๓              | ๓๘๖,๑๔๙.๒๔   | ๒๓    | ๓๘๖,๑๔๙.๒๔   | ๕,๕๗๙,๑๖๓.๙๖                       |
| มีนาคม ๒๕๖๕     |                     |           |              |           | ๓๙              | ๗๐๗,๐๕๙.๒๙   | ๓๙    | ๗๐๗,๐๕๙.๒๙   | ๔,๗๗๖,๑๐๔.๖๗                       |
| เมษายน ๒๕๖๕     |                     |           |              |           | ๔๒              | ๖๔๖,๓๓๙.๕๙   | ๔๒    | ๖๔๖,๓๓๙.๕๙   | ๔,๑๒๕,๗๗๐.๐๘                       |
| พฤษภาคม ๒๕๖๕    |                     |           |              |           | ๓๒              | ๔๙๓,๕๙๘.๐๘   | ๓๒    | ๔๙๓,๕๙๘.๐๘   | ๓,๖๓๖,๑๗๖.๐๐                       |
| มิถุนายน ๒๕๖๕   |                     |           |              |           | ๓๓              | ๘๑๓,๘๗๑.๔๙   | ๓๓    | ๘๑๓,๘๗๑.๔๙   | ๒,๘๑๘,๓๐๐.๕๑                       |
| กรกฎาคม ๒๕๖๕    |                     |           |              |           | ๓๖              | ๖๐๖,๙๗๕.๘๔   | ๓๖    | ๖๐๖,๙๗๕.๘๔   | ๒,๒๑๑,๓๒๙.๙๗                       |
| สิงหาคม ๒๕๖๕    |                     |           |              |           | ๕๒              | ๙๓๘,๙๗๕.๘๑   | ๕๒    | ๙๓๘,๙๗๕.๘๑   | ๑,๒๗๒,๓๔๙.๑๖                       |
| กันยายน ๒๕๖๕    |                     |           |              |           | ๒๔              | ๔๐๑,๐๘๕.๔๔   | ๒๔    | ๔๐๑,๐๘๕.๔๔   | ๘๗๑,๒๖๓.๗๒                         |
| รวม             |                     | -         |              |           | ๓๙๐             | ๗,๒๖๕,๖๘๓.๙๘ | ๓๙๐   | ๗,๒๖๕,๖๘๓.๙๘ |                                    |

รายงานผลการจัดซื้อจัดจ้างปีงบประมาณ พ.ศ. ๒๕๖๕ ด้วยเงินงบประมาณ รายจ่ายประจำปี เงินออกงบประมาณ (เงินบำรุง)

โรงพยาบาลคลองใหญ่ อำเภอคลองใหญ่ จังหวัดตราด (กลุ่มงานทันตกรรม) (งบ ๔๕,๐๐๐.-บาท)

| เดือน           | ประกาศเชิญชวนทั่วไป |           | วิธีคัดเลือก |           | วิธีเฉพาะเจาะจง |           | รวม   |           | จำนวนเงินตามแผนที่ตั้งไว้ ปี<br>งบ ๒๕๖๕ |
|-----------------|---------------------|-----------|--------------|-----------|-----------------|-----------|-------|-----------|---|
|                 | ครั้ง               | จำนวนเงิน | ครั้ง        | จำนวนเงิน | ครั้ง           | จำนวนเงิน | ครั้ง | จำนวนเงิน |   |
| ตุลาคม ๒๕๖๔     |                     |           |              |           | ๐               | -         | ๐     | -         | ๐                                       |
| พฤศจิกายน ๒๕๖๔  |                     |           |              |           | ๐               | -         | ๐     | -         | ๐                                       |
| ธันวาคม ๒๕๖๔    |                     |           |              |           | ๐               | -         | ๐     | -         | ๐                                       |
| มกราคม ๒๕๖๕     |                     |           |              |           | ๐               | -         | ๐     | -         | ๐                                       |
| กุมภาพันธ์ ๒๕๖๕ |                     |           |              |           | ๐               | -         | ๐     | -         | ๐                                       |
| มีนาคม ๒๕๖๕     |                     |           |              |           | ๐               | -         | ๐     | -         | ๐                                       |
| เมษายน ๒๕๖๕     |                     |           |              |           | ๑               | ๑,๗๘๘.๐๐  | ๑     | ๑,๗๘๘.๐๐  | ๔๑๓,๖๗๘.๐๐                              |
| พฤษภาคม ๒๕๖๕    |                     |           |              |           | ๐               | -         | ๐     | -         | ๐                                       |
| มิถุนายน ๒๕๖๕   |                     |           |              |           | ๐               | -         | ๐     | -         | ๐                                       |
| กรกฎาคม ๒๕๖๕    |                     |           |              |           | ๐               | -         | ๐     | -         | ๐                                       |
| สิงหาคม ๒๕๖๕    |                     |           |              |           | ๐               | -         | ๐     | -         | ๐                                       |
| กันยายน ๒๕๖๕    |                     |           |              |           | ๐               | -         | ๐     | -         | ๐                                       |
| รวม             |                     | -         |              |           | ๑               | ๑,๗๘๘.๐๐  | ๑     | ๑,๗๘๘.๐๐  |   |





รายงานความคืบหน้าในการดำเนินการงบประมาณค่าบริการทางการแพทย์ที่เบิกจ่ายในลักษณะงบลงทุน (งบเดือนปี 2565 (20%))

หน่วยบริการ โรงพยาบาลคลองใหญ่ อำเภอคลองใหญ่ จังหวัด ตราด ( ณ 23 ส.ค. 65)

วงเงินจัดสรร ...402,000.-.....บาท (สี่แสนสองพันบาทถ้วน) งบค่าเสื่อมฯ 336,200.- สมทบบำรุง 65,800.- บาท จัดซื้อโดยวิธีประกวดราคา e-bidding

| ลำดับ                                       | หน่วยรับจัดสรร |          | รายการ   | จำนวนหน่วย | งบประมาณ   |           | วงเงิน     | ขั้นตอนการดำเนินการ |                     |                      |               |               |                                   |                                   | ผลการดำเนินการ (ระบุผู้รับจ้าง) |
|---|----------------|----------|--|------------|------------|-----------|------------|---------------------|---------------------|----------------------|---------------|---------------|-----------------------------------|-----------------------------------|---------------------------------|
|   | ชื่อ รพ.       | ชื่อ PCU |  |            | ส่วนกลาง   | สมทบ      |            | วันที่ขออนุมัติ     | วันที่ประกาศพิจารณา | วันที่เปิดซองพิจารณา | วันที่ทำสัญญา | วันที่ตรวจรับ |                                   |                                   |                                 |
| 1   | รพ.คลองใหญ่    | ๑๐๘๔๕    | เครื่องสูบน้ำหนักผู้ป่วยอัตโนมัติพร้อมรถเข็น   | ๑          | ๗๒,๐๐๐.๐๐  | ๐         | ๗๒,๐๐๐.๐๐  | ๑๑ มี.ค. ๖๕         | ๕ พ.ค. ๖๕           | ๑๘-พ.ค.-๖๕           | ๓๑-พ.ค.-๖๕    | ๗-มิ.ย.-๖๕    | ๑๑-ส.ค.-๖๕                        | วิธีเฉพาะเจาะจง -<br>เบิกจ่ายแล้ว |                                 |
| ๒   | รพ.คลองใหญ่    | ๑๐๘๔๕    | เครื่องฟอกอากาศพร้อมติดตั้งปรับปรุงระบบระบายอากาศภายในห้องพ่นทการรม เครื่องละ 110,000.-บาท | ๓          | ๒๖๔,๒๐๐.๐๐ | ๖๕,๘๐๐.๐๐ | ๓๓๐,๐๐๐.๐๐ | ๓๐ พ.ค. ๖๕          | ๖ มิ.ย. ๖๕          | ๑๖-มิ.ย.-๖๕          | ๒๔-มิ.ย.-๖๕   | ๑๑-ส.ค.-๖๕    | วิธีเฉพาะเจาะจง -<br>เบิกจ่ายแล้ว |                                   |                                 |
| จัดซื้อด้วยวิธีเฉพาะเจาะจง (รวม ๒ รายการ)   |                |          |  |            | ๓๓๖,๒๐๐.๐๐ | ๖๕,๘๐๐.๐๐ | ๔๐๒,๐๐๐.๐๐ |                     |                     |                      |               |               |                                   |                                   |                                 |
| งบจัดสรร ๒๐% จำนวน ๓๓๖,๒๐๐.-บาท จัดซื้อจริง |                |          |  |            |            |           | ๓๓๖,๒๐๐.-  |                     |                     |                      |               |               |                                   |                                   |                                 |
| เงินบำรุงสมทบ จำนวน ๖๕,๘๐๐.-บาท             |                |          |  |            |            |           | ๖๕,๘๐๐.-   |                     |                     |                      |               |               |                                   |                                   |                                 |
| เงินเหลือจ่าย 20%                           |                |          |  |            |            |           | -          |                     |                     |                      |               |               |                                   |                                   |                                 |

รายงานความคืบหน้าในการดำเนินการรับบริการทางการแพทย์ที่เบิกจ่ายในลักษณะงบประมาณ (งบเลื่อน) ปี 2565 (70%)

หน่วยบริการ โรงพยาบาลคลองใหญ่ อำเภอคลองใหญ่ จังหวัดตราด (ณ 23 สิงหาคม 65)

วงเงินจัดสรร ....765,425.89-.....บาท (เจ็ดแสนหกหมื่นห้าร้อยสี่สิบบาทแปดสิบบาทสตางค์) สมทบบำรุง 2,574.11 บาท จัดซื้อโดยวิธีประกวดราคา e-bidding

| ลำดับ | หน่วยรับจัดสรร |          | รายการ  | จำนวนหน่วย | งบประมาณ   |          | วงเงิน     | ขั้นตอนการดำเนินการ |              |                      |                                    |                |  |
|-------|----------------|----------|---|------------|------------|----------|------------|---------------------|--------------|----------------------|------------------------------------|----------------|--|
|       | ชื่อ รพ.       | ชื่อ PCU |   |            | ส่วนกลาง   | สมทบ     |            | วันที่ขออนุมัติ     | วันที่ประกาศ | วันที่เปิดซองพิจารณา | วันที่ทำสัญญา                      | วันที่จ่ายแล้ว |  |
| 1     | รพ.คลองใหญ่    | ๑๐๘๔๕    | เครื่องควบคุมการให้สารน้ำทางหลอดเลือดดำ ชนิด 1 สาย  | ๒          | ๑๑๐,๐๐๐.๐๐ | ๐        | ๑๐๘,๐๐๐.๐๐ | ๖ มี.ย. ๖๕          | ๒๔ มี.ย. ๖๕  | ๑๒-ก.ค.-๖๕           | ๒๓ ก.ค. ๖๕                         | เบิกจ่ายแล้ว   |  |
| ๒     | รพ.คลองใหญ่    | ๑๐๘๔๕    | เครื่องวัดความดันอัตโนมัติ ชนิดตั้งโต๊ะ             | ๓          | ๓๕,๐๐๐.๐๐  | ๐        | ๓๔,๕๓๐.๐๐  | ๑๐ ก.พ. ๖๕          | ๑๐ ก.พ. ๖๕   | ๒๒-ก.พ.-๖๕           | สัญญาเลขที่ ๑/๒๕๖๕ สว.๒๕ มี.ค. ๖๕  | เบิกจ่ายแล้ว   |  |
| ๓     | รพ.คลองใหญ่    | ๑๐๘๔๕    | เครื่องชั่งน้ำหนักพร้อมวัดความสูง สิจิตต่อเซนติเมตร | ๒          | ๓๐,๐๐๐.๐๐  | ๐        | ๒๖,๗๕๐.๐๐  | ๑๐ ก.พ. ๖๕          | ๑๐ ก.พ. ๖๕   | ๒๒-ก.พ.-๖๕           | สัญญาเลขที่ ๔/๒๕๖๕ สว. ๓๐ มี.ค. ๖๕ | เบิกจ่ายแล้ว   |  |
| ๔     | รพ.คลองใหญ่    | ๑๐๘๔๕    | เครื่องฟังเสียงหัวใจทารกในครรภ์                     | ๑          | ๗๒,๔๒๕.๘๙  | ๒,๕๗๔.๑๑ | ๒๘,๒๐๐.๐๐  | ๑๐ ก.พ. ๖๕          | ๑๐ ก.พ. ๖๕   | ๒๒-ก.พ.-๖๕           | สัญญาเลขที่ ๓/๒๕๖๕ สว.๓๐ มี.ค.๖๕   | เบิกจ่ายแล้ว   |  |

รายงานความคืบหน้าในการดำเนินการงบประมาณค่าบริการทางการแพทย์ที่เบิกจ่ายในลักษณะงบประมาณ (งบเลื่อน) ปี 2565 (70%)

หน่วยบริการ โรงพยาบาลคลองใหญ่ อำเภอคลองใหญ่ จังหวัด ตราด (ณ 23 สิงหาคม 65)

วงเงินจัดสรร ....765,425.89-.....บาท (เจ็ดแสนหกหมื่นห้าพันสี่ร้อยยี่สิบห้าบาทแปดสิบบาทเก้าสตางค์) สมทบบำรุง 2,574.11 บาท จัดซื้อโดยวิธีประกวดราคา e-bidding

| ลำดับ | หน่วยรับจัดสรร |          | รายการ  | จำนวนหน่วย | งบประมาณ   |      | วงเงิน     | ขั้นตอนการดำเนินการ |              |                      |                                   |                |  |
|-------|----------------|----------|---|------------|------------|------|------------|---------------------|--------------|----------------------|-----------------------------------|----------------|--|
|       | ชื่อ รพ.       | ชื่อ PCU |   |            | ส่วนกลาง   | สมทบ |            | วันที่อนุมัติ       | วันที่ประกาศ | วันที่เปิดซองพิจารณา | วันที่ทำสัญญา                     | วันที่ชำระเงิน |  |
| ๕     | รพ.คลองใหญ่    | ๑๐๘๔๕    | โคมไฟตรวจภายใน/ผ่าตัดเล็ก                                     | ๑          | ๑๘,๐๐๐.๐๐  | ๐    | ๑๗,๙๗๐.๐๐  | ๑๐ ก.พ. ๖๕          | ๑๐ ก.พ. ๖๕   | ๒๒-ก.พ.-๖๕           | สัญญาเลขที่ ๑/๒๕๖๕ สว.๒๔ มี.ค. ๖๕ | เบิกจ่ายแล้ว   |  |
| ๖     | รพ.คลองใหญ่    | ๑๐๘๔๕    | เครื่องขึงหนังปีกแบบสติจิตอล พร้อมที่วัดส่วนสูง               | ๑          | ๒๐,๐๐๐.๐๐  | ๐    | ๑๖,๑๗๐.๐๐  | ๑๐ ก.พ. ๖๕          | ๑๐ ก.พ. ๖๕   | ๒๒-ก.พ.-๖๕           | สัญญาเลขที่ ๔/๒๕๖๕ สว.๓๐ มี.ค. ๖๕ | เบิกจ่ายแล้ว   |  |
| ๗     | รพ.คลองใหญ่    | ๑๐๘๔๕    | เครื่องวัดความดันโลหิต แบบสอดแขนชนิดอัตโนมัติ                 | ๑          | ๗๐,๐๐๐.๐๐  | ๐    | ๕๔,๒๐๐.๐๐  | ๑๐ ก.พ. ๖๕          | ๑๐ ก.พ. ๖๕   | ๒๒-ก.พ.-๖๕           | สัญญาเลขที่ ๗/๒๕๖๕ สว.๓๐ มี.ค.๖๕  | เบิกจ่ายแล้ว   |  |
| ๘     | รพ.คลองใหญ่    | ๑๐๘๔๕    | ชุดตรวจ ฟู ศา (Ophthalmoscope)                                | ๑          | ๒๕,๐๐๐.๐๐  | ๐    | ๑๔,๒๐๐.๐๐  | ๑๐ ก.พ. ๖๕          | ๑๐ ก.พ. ๖๕   | ๒๒-ก.พ.-๖๕           | สัญญาเลขที่ ๗/๒๕๖๕ สว.๓๐ มี.ค.๖๕  | เบิกจ่ายแล้ว   |  |
| ๙     | รพ.คลองใหญ่    | ๑๐๘๔๕    | เครื่องกรรชุดกไฟฟ้าหัวใจชนิดใบเหล็กพร้อมภาควัดออกซิเจนในเลือด | ๑          | ๓๓๐,๐๐๐.๐๐ | ๐    | ๓๒๔,๕๐๐.๐๐ | ๑๐ ก.พ. ๖๕          | ๑๐ ก.พ. ๖๕   | ๒๒-ก.พ.-๖๕           | สัญญาเลขที่ ๒/๒๕๖๕ สว.๓๐ มี.ค.๖๕  | เบิกจ่ายแล้ว   |  |

รายงานความคืบหน้าในการดำเนินการงบบุคลากรทางการแพทย์ที่เบิกจ่ายในลักษณะงบบุณ (งบเลื่อน)ปี 2565 (70%)

หน่วยบริการ โรงพยาบาลคลองใหญ่ อำเภอคลองใหญ่ จังหวัด ตราด ( ณ 23 สิงหาคม 65)

วงเงินจัดสรร ....765,425.89.....บาท (จัดสรรทั้งหมดที่ทันสมัยที่ยังค้างทางแบคสลิปนำส่งค่าส่ง) สมทบบ้าง 2,574.11 บาท จัดซื้อโดยวิธีประกวดราคา e-bidding

| ลำดับ  | หน่วยจัดสรร |          | รายการ                   | จำนวนหน่วย | งบประมาณ   |          | วงเงิน     | ขั้นตอนการดำเนินการ |                        |                           |                       |               |               |
|--|-------------|----------|--------------------------|------------|------------|----------|------------|---------------------|------------------------|---------------------------|-----------------------|---------------|---------------|
|  | ชื่อ พ.ท.   | ชื่อ PCU |                          |            | ส่วนกลาง   | สมทบ     |            | จัดจ้างจริง         | วันที่ออกอนุมัติ       | วันที่ประกาศ              | วันที่เปิดซองพิจารณา  | วันที่ทำสัญญา | วันที่ตรวจรับ |
| ๑๐   | รพ.คลองใหญ่ | ๑๐๘๔๔    | เครื่องหมุนสาย (Rotator) | ๑          | ๑๕,๐๐๐.๐๐  | ๐        | ๑๕,๐๐๐.๐๐  | รายงานขอซื้อ๘/๒/๖๕  | อนุมัติสั่งซื้อ๑๑/๒/๖๕ | ประกาศสั่งซื้อ ๒๓ ๑๑/๒/๖๕ | ออกใบสั่งซื้อ ๑๑/๒/๖๕ | เบิกจ่ายแล้ว  |               |
| จัดซื้อ (รวม ๑๐ รายการ)                                      |             |          |                          |            | ๗๖๕,๔๒๕.๘๙ | ๒,๕๗๔.๑๑ | ๖๖๐,๘๕๑.๐๐ |                     |                        |                           |                       |               |               |
| รวมผลการจัดซื้อ  |             |          |                          |            | ๗๖๕,๔๒๕.๘๙ |          | ๖๖๐,๘๕๑.๐๐ |                     |                        |                           |                       |               |               |
| งบจัดสรร ๗๐% จำนวน ๗๖๕,๔๒๕.๘๙-บาท จัดซื้อจริง                |             |          |                          |            |            |          | ๖๖๐,๘๕๑.๐๐ |                     |                        |                           |                       |               |               |
| เงินเหลือจ่าย ๗๐% งบ ๗๖๕,๔๒๕.๘๙บาท - ซื้อจริง ๖๗๐,๘๕๑.๐๐-บาท |             |          |                          |            |            |          | ๗๖,๕๗๔.๘๙  |                     |                        |                           |                       |               |               |

## บรรณานุกรม

ศูนย์ปฏิบัติการต่อต้านการทุจริต กระทรวงสาธารณสุข คู่มือประเมิน (MOPH Integrity and Transparency Assessment: MOPH ITA) ประจำปีงบประมาณ พ.ศ. ๒๕๖๖ กรุงเทพมหานคร. กระทรวงสาธารณสุข., ๒๕๖๖





รายงานผลการวิเคราะห์ผลการจัดซื้อจัดจ้าง  
โรงพยาบาลคลองใหญ่  
ประจำปีงบประมาณ พ.ศ. ๒๕๖๕

งานพัสดุ กลุ่มงานบริหารทั่วไปโรงพยาบาลคลองใหญ่  
[www.klongyaihospital.net](http://www.klongyaihospital.net)





แบบฟอร์มการขอเผยแพร่ข้อมูลผ่านเว็บไซต์ของหน่วยงานในราชการโรงพยาบาลคลองใหญ่  
ตามประกาศโรงพยาบาลคลองใหญ่  
เรื่อง แนวทางการเผยแพร่ข้อมูลต่อสาธารณะผ่านเว็บไซต์ของหน่วยงาน พ.ศ. ๒๕๖๖  
สำหรับหน่วยงานในราชการของโรงพยาบาลคลองใหญ่

|  |  |
|--|--|
| <b>แบบฟอร์มการขอเผยแพร่ข้อมูลผ่านเว็บไซต์ของหน่วยงานในสังกัดโรงพยาบาลคลองใหญ่</b>  |  |
| <p>ชื่อหน่วยงาน โรงพยาบาลคลองใหญ่ อำเภอคลองใหญ่ จังหวัดตราด<br/>วัน/เดือน/ปี วันที่ ๒ พฤศจิกายน ๒๕๖๕<br/>หัวข้อ หน่วยงานมีการเปิดเผยข้อมูลข่าวสารที่เป็นปัจจุบัน<br/>รายละเอียดข้อมูล (โดยสรุปหรือเอกสารแนบ)<br/>เพื่อให้เป็นไปตามคุณธรรมและความโปร่งใสในการดำเนินงานของหน่วยงานของรัฐ (integrity and Transparency Assessment:ITA) โรงพยาบาลคลองใหญ่ จึงขออนุญาตเผยแพร่ข้อมูลข่าวสารที่เป็นปัจจุบันบนเว็บไซต์ และผ่านสื่ออิเล็กทรอนิกส์<br/>Link ภายนอก : <a href="https://www.klongyaihospital.net">https://www.klongyaihospital.net</a><br/>หมายเหตุ : เว็บไซต์ของ โรงพยาบาลคลองใหญ่</p> |  |
| <p>ผู้รับผิดชอบการให้ข้อมูล</p>  <p>(นางสาวสมรภัช วิจิตรสมบัติ)<br/>นักวิชาการสาธารณสุขชำนาญการ<br/>วันที่ ๒ เดือน พฤศจิกายน พ.ศ.๒๕๖๕</p>   | <p>ผู้อนุมัติรับรอง</p>  <p>(นายสรวิทย์ บุญฤทธิ์)<br/>นายแพทย์ชำนาญการ รักษาการในตำแหน่ง<br/>ผู้อำนวยการโรงพยาบาลคลองใหญ่<br/>วันที่ ๒ เดือน พฤศจิกายน พ.ศ.๒๕๖๕</p> |
| <p>ผู้รับผิดชอบการนำข้อมูลขึ้นเผยแพร่</p> <p>กมลเทพ</p> <p>(นายกมลเทพ สุขสะอาด)<br/>ตำแหน่ง เจ้าพนักงานบริการ<br/>วันที่ ๒ เดือน พฤศจิกายน พ.ศ.๒๕๖๕</p>  |  |