

สถานการณ์โรคไข้หวัดใหญ่

สถานการณ์ต่างประเทศ

องค์การอนามัยโลกรายงานสถานการณ์โรคไข้หวัดใหญ่ในภาพรวมทั่วโลก ณ วันที่ 27 พฤษภาคม 2562 โดยภาพรวมในขณะนี้ ประเทศในเขตอบอุ่นของซีกโลกใต้ สถานการณ์โรคไข้หวัดใหญ่เพิ่มขึ้นทั่วทั้งภูมิภาค ที่ประเทศออสเตรเลีย และนิวซีแลนด์ ส่วนใหญ่พบเชื้อไข้หวัดใหญ่ ชนิด A(H3N2) และชนิด B แอฟริกาใต้ พบเชื้อไข้หวัดใหญ่ ชนิด A(H3N2) และอเมริกาใต้ พบเชื้อไข้หวัดใหญ่ ชนิด A(H1N1) pdm09 เป็นส่วนใหญ่ เอเชียใต้ สถานการณ์โรคไข้หวัดใหญ่ลดลงทั่วทั้งภูมิภาค แลกทะเลแคริบเบียน ประเทศในอเมริกากลาง และประเทศในเขตอบอุ่นของอเมริกาใต้ สถานการณ์โรคไข้หวัดใหญ่ และการติดเชื้อไวรัส RSV อยู่ในระดับต่ำ แอฟริกาตะวันออก แอฟริกาตะวันตก และแอฟริกากลาง สถานการณ์โรคไข้หวัดใหญ่ ลดลง ในประเทศที่มีการรายงาน ประเทศในเขตอบอุ่นซีกโลกเหนือ สถานการณ์โรคไข้หวัดใหญ่ภาพรวมลดลง อเมริกาเหนือ และยุโรป สถานการณ์โรคไข้หวัดใหญ่ลดลงทั่วทั้งภูมิภาค แอฟริกาเหนือ สถานการณ์โรคไข้หวัดใหญ่อยู่ในระดับต่ำ ในประเทศที่มีการรายงาน เอเชียตะวันตก สถานการณ์โรคไข้หวัดใหญ่ลดลงทั่วทั้งภูมิภาค แต่ยังคงพบการรายงานโรคไข้หวัดใหญ่อย่างต่อเนื่องในบางประเทศ ของคาบสมุทรอาหรับ เอเชียตะวันออก สถานการณ์โรคไข้หวัดใหญ่ ลดลง แต่ยังคงมีการรายงานอย่างต่อเนื่อง สถานการณ์ในภาพรวมทั่วโลก ส่วนใหญ่พบไข้หวัดใหญ่ชนิด A องค์การอนามัยโลก แนะนำให้มีมาตรการจัดการที่เหมาะสมเพื่อควบคุมการติดเชื้อ และฉีดวัคซีนป้องกันไข้หวัดใหญ่ในกลุ่มเสี่ยง รายละเอียดสถานการณ์ในแต่ละภูมิภาค ดังต่อไปนี้

- ประเทศเขตอบอุ่นของซีกโลกใต้ มีรายงานการตรวจพบโรคไข้หวัดใหญ่ เพิ่มขึ้น ในโอเชียเนีย และออสเตรเลีย สถานการณ์โรคไข้หวัดใหญ่ และการรายงานผู้ป่วยกลุ่มอาการคล้ายไข้หวัดใหญ่ (ILI) สูงกว่าในช่วงเวลาเดียวกันของปีที่ผ่านมา และมีการรายงานตรวจพบเชื้อไวรัสไข้หวัดใหญ่ ชนิด A (H3N2) เพิ่มขึ้น นิวแคลิโดเนีย มีรายงานตรวจพบเชื้อไวรัสไข้หวัดใหญ่ ชนิด A(H1N1) pdm09 นิวซีแลนด์ มีรายงานตรวจพบเชื้อไวรัสไข้หวัดใหญ่ ชนิด A (H3N2) และ ชนิด B (Victoria) เพิ่มขึ้น มีการรายงานผู้ป่วยกลุ่มอาการคล้ายไข้หวัดใหญ่ (ILI) เพิ่มขึ้น แต่ยังคงต่ำกว่าเกณฑ์มาตรฐาน และมีรายงานการเข้าโรงพยาบาลเนื่องจากโรคไข้หวัดใหญ่ เพิ่มขึ้น เช่นเดียวกัน
- แอฟริกาใต้ มีการรายงานตรวจพบเชื้อไวรัสไข้หวัดใหญ่ ชนิด A (H3N2) และผู้ป่วยกลุ่มอาการคล้ายไข้หวัดใหญ่ (ILI) เพิ่มขึ้น ไข้หวัดใหญ่ตามฤดูกาล เริ่มต้นในสัปดาห์ที่ 18

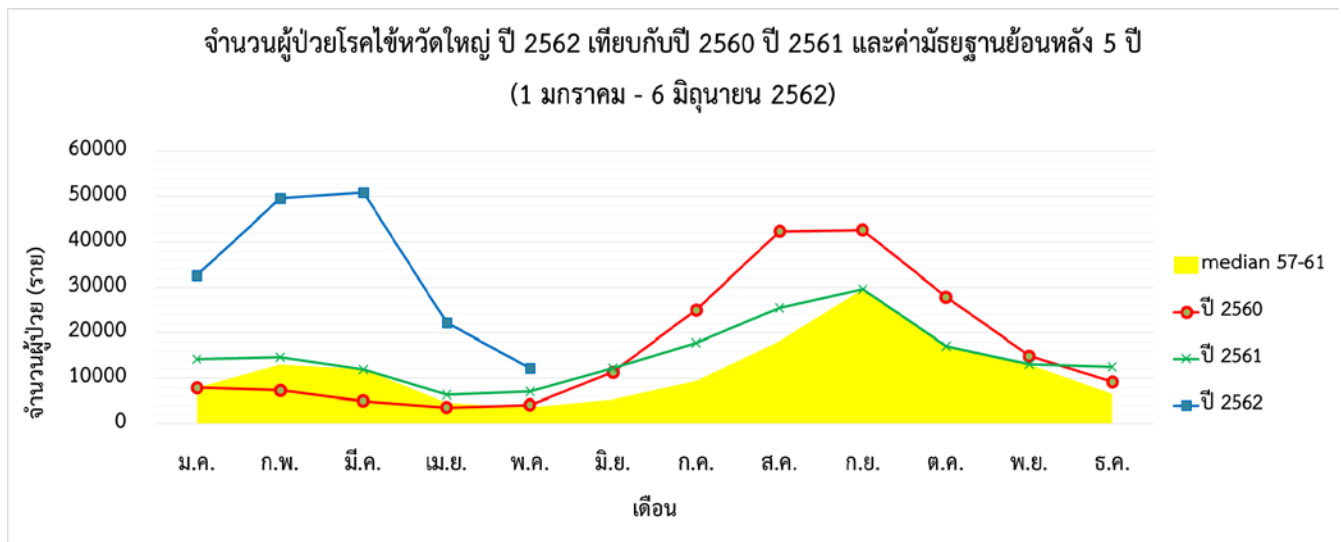
- อเมริกาใต้ สถานการณ์โรคไข้หวัดใหญ่ สูงกว่าเกณฑ์มาตรฐาน และพบผู้ป่วยกลุ่มอาการคล้ายไข้หวัดใหญ่ (ILI) เพิ่มขึ้นที่ประเทศชิลี โดยส่วนใหญ่ตรวจพบเชื้อไวรัสไข้หวัดใหญ่ ชนิด A(H1N1) pdm09 ปาราควัย มีการตรวจพบเชื้อไวรัสไข้หวัดใหญ่ ชนิด A(H1N1) pdm09 ผู้ป่วยกลุ่มอาการคล้ายไข้หวัดใหญ่ (ILI) เพิ่มขึ้นเล็กน้อย แต่ยังคงอยู่ในเกณฑ์มาตรฐาน ในขณะที่ พบเชื้อมาก่อนให้เกิดโรคในทางเดินหายใจ RSV เพิ่มขึ้น ประเทศอาเจนตินา บราซิล และอุรุกวัย สถานการณ์โรคไข้หวัดใหญ่ ลดลง
- ประเทศเขตร้อนของอเมริกากลาง คาริเบียน และอเมริกาใต้ ประเทศในแถบคาริเบียน และอเมริกากลาง สถานการณ์ไข้หวัดใหญ่ลดลงทั่วทั้งภูมิภาค ประเทศคิวบาพบเชื้อไวรัสไข้หวัดใหญ่ ชนิด A(H1N1) pdm09 เป็นส่วนใหญ่ ประเทศเฮติ เชื้อไวรัสไข้หวัดใหญ่ ชนิด A (H3N2) ลดลง ช่วง 2-3 สัปดาห์ที่ผ่านมา ประเทศจาไมก้า และกัวเตมาลา สถานการณ์โรคไข้หวัดใหญ่ลดลง ประเทศคอสตาริกา มีรายงานพบเชื้อไข้หวัดใหญ่ทุกชนิด ตามฤดูกาล
- อเมริกาใต้ สถานการณ์โรคไข้หวัดใหญ่ และการตรวจพบเชื้อมาก่อนให้เกิดโรคในทางเดินหายใจ RSV ลดลง ในกลุ่มประเทศที่มีการรายงาน
- ประเทศในแอฟริกาเขตร้อน แอฟริกาตะวันตก และแอฟริกากลาง การรายงานสถานการณ์โรคไข้หวัดใหญ่ ลดลง ในประเทศที่มีการรายงาน โดยพบเชื้อไวรัสไข้หวัดใหญ่ ชนิด A (H3N2) และชนิด B รายงานผู้ป่วยกลุ่มอาการคล้ายไข้หวัดใหญ่ (ILI) เพิ่มขึ้นเล็กน้อย ในประเทศกินี และโตโก แอฟริกาตะวันออก สถานการณ์โรคไข้หวัดใหญ่ ลดลง ในประเทศที่มีการรายงาน โดยพบเชื้อไข้หวัดใหญ่ทุกชนิด ตามฤดูกาล
- ประเทศเอเชียเขตร้อน ในเอเชียใต้ การรายงานสถานการณ์โรคไข้หวัดใหญ่ ลดลง ในประเทศที่มีการรายงาน โดยส่วนใหญ่พบเชื้อไวรัสไข้หวัดใหญ่ ชนิด A(H1N1) pdm09
- เอเชียตะวันออกเฉียงใต้ สถานการณ์โรคไข้หวัดใหญ่ ลดลงเกือบทุกประเทศ ประเทศไทย มีรายงานสถานการณ์โรคไข้หวัดใหญ่ เพิ่มขึ้นเล็กน้อย โดยพบเชื้อไวรัสไข้หวัดใหญ่ ชนิด B ตามมาด้วย ชนิด A (H1N1) pdm09 ประเทศมาเลเซีย สถานการณ์โรคไข้หวัดใหญ่ตามฤดูกาล ลดลง สาธารณรัฐประชาธิปไตยประชาชนลาว และประเทศสิงคโปร์ มีรายงานผู้ป่วยกลุ่มอาการคล้ายไข้หวัดใหญ่ (ILI) เพิ่มขึ้นเล็กน้อย โดยพบเชื้อไข้หวัดใหญ่ทุกชนิด
- ประเทศในเขตอบอุ่นของซีกโลกเหนือ รายงานสถานการณ์โรคไข้หวัดใหญ่ลดลง ส่วนใหญ่พบเชื้อไวรัสไข้หวัดใหญ่ ชนิด A และชนิด B อเมริกาเหนือ ผู้ป่วยกลุ่มอาการคล้ายไข้หวัดใหญ่ (ILI) และสถานการณ์โรคไข้หวัดใหญ่ ลดลงทั่วทั้งภูมิภาค ส่วนใหญ่พบเชื้อไข้หวัดใหญ่ ชนิด A (H3N2)
- ทวีปยุโรป สถานการณ์โรคไข้หวัดใหญ่ อยู่ในระดับต่ำทั่วทั้งทวีป ความรุนแรงของผู้ป่วยกลุ่มอาการคล้ายไข้หวัดใหญ่ (ILI) และอัตราการติดเชื้อทางเดินหายใจเฉียบพลัน อยู่ในระดับต่ำถึงเกณฑ์มาตรฐาน มีรายงานพบเชื้อไวรัสไข้หวัดใหญ่ ชนิด A (H3N2)

- เอเชียกลาง สถานการณ์โรคไข้หวัดใหญ่ ลดลง ในประเทศที่มีการรายงาน
- แอฟริกาเหนือ สถานการณ์โรคไข้หวัดใหญ่ ลดลงในประเทศที่มีการรายงาน โดยพบเชื้อไวรัสไข้หวัดใหญ่ ชนิด A(H1N1) pdm09 ประเทศอียิปต์ มีรายงานการตรวจพบเชื้อไวรัสไข้หวัดใหญ่ ชนิด B
- เอเชียตะวันตก สถานการณ์โรคไข้หวัดใหญ่ลดลงเกือบทุกประเทศ ประเทศคูเวต โอมาน การ์ตา และ ซาอุดีอาระเบีย ส่วนใหญ่พบเชื้อไวรัสไข้หวัดใหญ่ ชนิด A และชนิด B รายงานการติดเชื้อทางเดินหายใจเฉียบพลันรุนแรง (SARI) ในประเทศซาอุดีอาระเบีย ลดลง เมื่อเปรียบเทียบกับช่วงเวลาเดียวกันของปีที่ผ่านมา
- เอเชียตะวันออก สถานการณ์โรคไข้หวัดใหญ่ ลดลง แต่ยังคงมีการรายงานพบเชื้อไวรัสไข้หวัดใหญ่ ชนิด B อย่างต่อเนื่อง ประเทศจีน พบว่าผู้ป่วยกลุ่มอาการคล้ายไข้หวัดใหญ่ (ILI) และโรคไข้หวัดใหญ่ ลดลง แต่การติดเชื้อไข้หวัดใหญ่ ยังคงสูงขึ้น โดยส่วนใหญ่พบเชื้อไวรัสไข้หวัดใหญ่ ชนิด B (Victoria) เกาหลีใต้ สถานการณ์โรคไข้หวัดใหญ่ลดลง หลังจากสถานการณ์สูงสุดระลอก 2 ในสัปดาห์ที่ 15

ที่มา : องค์การอนามัยโลก

https://www.who.int/influenza/surveillance_monitoring/updates/2019_05_27_surveillance_update_342.pdf?ua=1

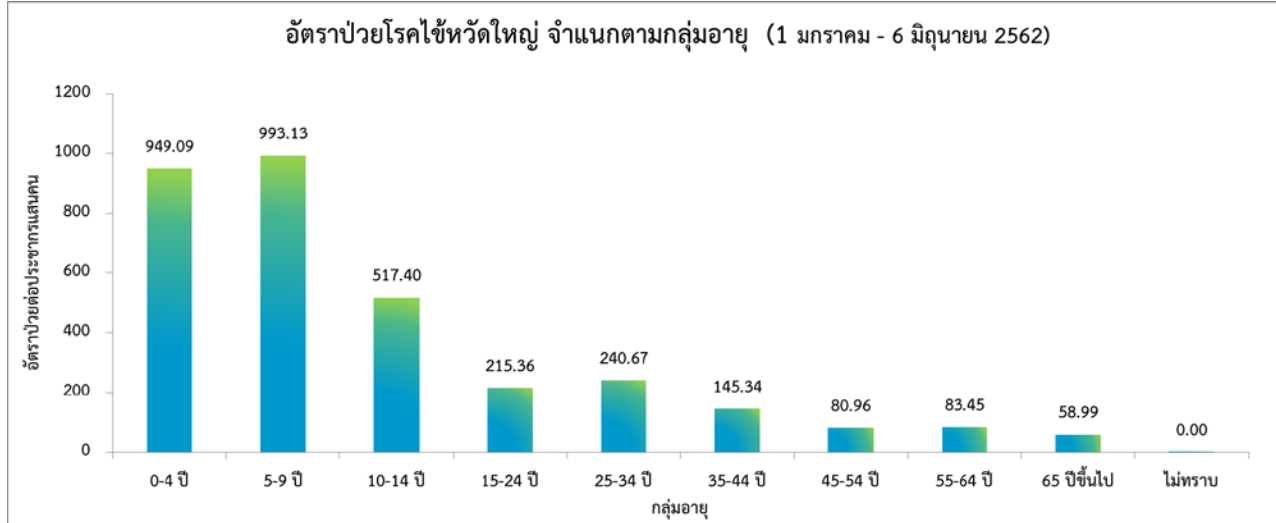
สถานการณ์ประเทศไทย



ที่มา : รายงาน 506 สำนักระบาดวิทยา

สถานการณ์โรคไข้หวัดใหญ่ในปี 2562 ข้อมูลตั้งแต่วันที่ 1 มกราคม – 6 มิถุนายน 2562 มีรายงานผู้ป่วยทั่วประเทศจำนวน 167,377 ราย คิดเป็นอัตราป่วย 252.45 ต่อประชากรแสนคน เสียชีวิต 13 ราย คิดเป็นอัตราป่วยตายร้อยละ 0.01 จำนวนผู้ป่วยสะสมในภาพรวม พบว่าสูงกว่าค่ามัธยฐาน 5 ปีย้อนหลัง และสูงกว่าปีที่ผ่านมา

❖ จำแนกตามกลุ่มอายุ



ที่มา : รายงาน 506 สำนักระบาดวิทยา

การเกิดโรคไข้หวัดใหญ่จำแนกตามกลุ่มอายุ พบว่า ส่วนใหญ่พบผู้ป่วยอยู่ในกลุ่มอายุ 5 - 9 ปี มีอัตราป่วยสูงสุดคือ 993.13 ต่อประชากรแสนคน รองลงมาคือ กลุ่มอายุ 0 - 4 ปี มีอัตราป่วย 949.09 ต่อประชากรแสนคน และกลุ่มอายุ 10 - 14 ปี มีอัตราป่วย 517.40 ต่อประชากรแสนคน ตามลำดับ จะเห็นได้ว่ากลุ่มผู้ป่วยที่มีอัตราป่วยสูงจะอยู่ในช่วงวัยเด็กจึงต้องมีการให้ความสำคัญต่อการป้องกันควบคุมโรคในกลุ่มวัยเรียนและเด็ก และในสถานที่ที่มีการรวมตัวกันของคนหมู่มาก มากขึ้น

❖ จำแนกรายภาค

ภาค	ผู้ป่วย (ราย)	ผู้ป่วยตาย (ราย)	อัตราป่วย (ต่อประชากรแสนคน)	อัตราตาย (ต่อประชากรแสนคน)	อัตราป่วยตาย (ร้อยละ)
กลาง	90,494	2	540.06	0.01	0.00
เหนือ	36,931	3	296.97	0.02	0.01
ตะวันออกเฉียงเหนือ	31,371	7	142.58	0.03	0.02
ใต้	8,581	1	91.03	0.01	0.01

ที่มา : รายงาน 506 สำนักระบาดวิทยา

การกระจายของการเกิดโรคไข้หวัดใหญ่รายภาค พบว่า ภาคที่มีอัตราป่วยสูงสุด คือ ภาคกลาง อัตราป่วย 540.06 ต่อประชากรแสนคน รองลงมา คือ ภาคเหนือ อัตราป่วย 296.97 ต่อประชากรแสนคน ภาคตะวันออกเฉียงเหนือ อัตราป่วย 142.58 ต่อประชากรแสนคน และน้อยที่สุด คือ ภาคใต้ อัตราป่วย 91.03 ต่อประชากรแสนคน ตามลำดับ นอกจากนี้ยังพบผู้ป่วยเสียชีวิตจำนวนรวมทั้งหมด 13 ราย

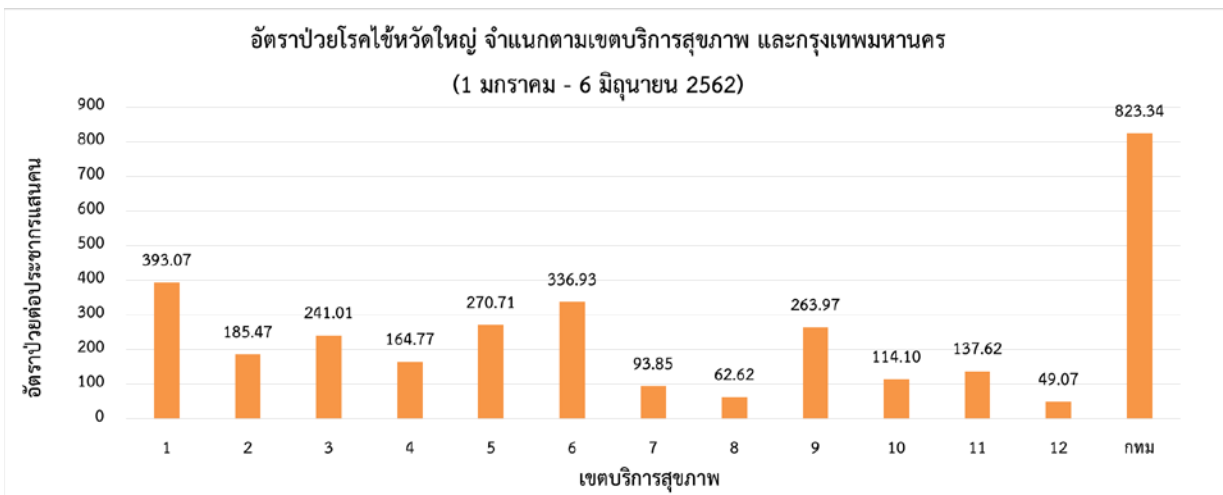
❖ จำแนกตามอัตราป่วยรายจังหวัด 5 อันดับ

อันดับ	จังหวัด	จำนวนผู้ป่วย (ราย)	อัตราป่วย (ต่อประชากรแสนคน)
1	กรุงเทพมหานคร	46,762	823.34
2	ระยอง	5,528	770.69
3	เชียงใหม่	12,289	700.11
4	นครปฐม	4,876	533.32
5	สมุทรสาคร	2,744	478.70

ที่มา : รายงาน 506 สำนักระบาดวิทยา

การกระจายของการเกิดโรคไข้หวัดใหญ่รายจังหวัด พบว่า จังหวัดที่มีอัตราป่วยสูงสุด คือ กรุงเทพมหานคร อัตราป่วย 823.34 ต่อประชากรแสนคน รองลงมา คือ ระยอง อัตราป่วย 770.69 ต่อประชากรแสนคน เชียงใหม่ อัตราป่วย 700.11 ต่อประชากรแสนคน นครปฐม อัตราป่วย 533.32 ต่อประชากรแสนคน และสมุทรสาคร อัตราป่วย 478.70 ต่อประชากรแสนคน ตามลำดับ

❖ จำแนกตามเครือข่ายบริการและกรุงเทพมหานคร



ที่มา : รายงาน 506 สำนักระบาดวิทยา

เมื่อพิจารณาจำแนกผู้ป่วยตามเขตบริการสุขภาพและกรุงเทพมหานคร พบว่า กรุงเทพมหานคร มีอัตราป่วยสูงสุด คือ 823.34 ต่อประชากรแสนคน รองลงมาคือ เขตบริการสุขภาพที่ 1 คือ 393.07 ต่อประชากรแสนคน และเขตบริการสุขภาพที่ 6 มีอัตราป่วย 336.93 ต่อประชากรแสนคน ตามลำดับ

สถานการณ์โรคไข้หวัดใหญ่ ปี 2562 จำแนกตามรายจังหวัด (ข้อมูล ณ วันที่ 6 มิถุนายน 2562)

จังหวัด/พื้นที่	รวม		อัตรา			
	จำนวนป่วย (ราย)	จำนวนตาย (ราย)	ประชากร	อัตราป่วย (ต่อประชากรแสนคน)	อัตราตาย (ต่อประชากรแสนคน)	อัตราป่วยตาย (ร้อยละ)
รวมทั้งประเทศ	167377	13	66301242	252.45	0.02	0.01
ภาคเหนือ	36931	3	12436028	296.97	0.02	0.01
สคร.1 เชียงใหม่ / เครือข่ายบริการที่ 1	23107	3	5878537	393.07	0.05	0.01
เชียงใหม่	12289	2	1755291	700.11	0.11	0.02
เชียงใหม่	3031	1	1289873	234.98	0.08	0.03
ลำปาง	2415	0	744714	324.29	0.00	0.00
ลำพูน	1675	0	405936	412.63	0.00	0.00
แม่ฮ่องสอน	448	0	280826	159.53	0.00	0.00
น่าน	1047	0	479414	218.39	0.00	0.00
พะเยา	1561	0	476157	327.83	0.00	0.00
แพร่	641	0	446326	143.62	0.00	0.00
สคร.2 พิษณุโลก/ เครือข่ายบริการที่ 2	6612	0	3565071	185.47	0.00	0.00
เพชรบูรณ์	1105	0	994936	111.06	0.00	0.00
พิษณุโลก	2693	0	866129	310.92	0.00	0.00
สุโขทัย	1032	0	598287	172.49	0.00	0.00
ตาก	590	0	649472	90.84	0.00	0.00
อุตรดิตถ์	1192	0	456247	261.26	0.00	0.00
สคร.3 นครสวรรค์/ เครือข่ายบริการที่ 3	7212	0	2992420	241.01	0.00	0.00
ชัยนาท	126	0	328993	38.30	0.00	0.00
กำแพงเพชร	2259	0	728470	310.10	0.00	0.00
นครสวรรค์	3742	0	1064649	351.48	0.00	0.00
พิจิตร	707	0	540620	130.78	0.00	0.00
อุทัยธานี	378	0	329688	114.65	0.00	0.00



สถานการณ์โรคไข้หวัดใหญ่

สำนักโรคติดต่อทั่วไป กรมควบคุมโรค กระทรวงสาธารณสุข
Bureau of General Communicable Diseases
Department of Disease Control, MOPH, Thailand

กรมควบคุมโรค
สำนักโรคติดต่อทั่วไป

จังหวัด/พื้นที่	รวม		อัตรา			
	จำนวนป่วย (ราย)	จำนวนตาย (ราย)	ประชากร	อัตราป่วย (ต่อประชากรแสนคน)	อัตรตาย (ต่อประชากรแสนคน)	อัตราป่วยตาย (ร้อยละ)
ภาคกลาง	90494	2	16756435	540.06	0.01	0.00
สคร.4 สระบุรี/ เครือข่ายบริการที่ 4	8804	0	5343264	164.77	0.00	0.00
อ่างทอง	478	0	281014	170.10	0.00	0.00
ลพบุรี	1953	0	758003	257.65	0.00	0.00
นครนายก	237	0	259718	91.25	0.00	0.00
นนทบุรี	1338	0	1238015	108.08	0.00	0.00
อยุธยา	1483	0	815647	181.82	0.00	0.00
ปทุมธานี	2291	0	1137603	201.39	0.00	0.00
สระบุรี	654	0	643531	101.63	0.00	0.00
สิงห์บุรี	370	0	209733	176.41	0.00	0.00
สคร.5 ราชบุรี/ เครือข่ายบริการที่ 5	14414	0	5324608	270.71	0.00	0.00
กาญจนบุรี	1861	0	890565	208.97	0.00	0.00
นครปฐม	4876	0	914273	533.32	0.00	0.00
เพชรบุรี	790	0	483335	163.45	0.00	0.00
ประจวบคีรีขันธ์	1500	0	546396	274.53	0.00	0.00
ราชบุรี	1836	0	872615	210.40	0.00	0.00
สมุทรสาคร	2744	0	573215	478.70	0.00	0.00
สมุทรสงคราม	235	0	193847	121.23	0.00	0.00
สุพรรณบุรี	572	0	850362	67.27	0.00	0.00
สคร.6 ชลบุรี/ เครือข่ายบริการที่ 6	20514	1	6088563	336.93	0.02	0.00
ฉะเชิงเทรา	2666	0	712449	374.20	0.00	0.00
จันทบุรี	2946	0	535478	550.16	0.00	0.00
ชลบุรี	3909	0	1522285	256.79	0.00	0.00
ปราจีนบุรี	722	0	489592	147.47	0.00	0.00
ระยอง	5528	0	717276	770.69	0.00	0.00
สระแก้ว	194	0	563014	34.46	0.00	0.00
สมุทรปราการ	4223	1	1318687	320.24	0.08	0.02
ตราด	326	0	229782	141.87	0.00	0.00



สถานการณ์โรคไข้หวัดใหญ่

สำนักโรคติดต่อทั่วไป กรมควบคุมโรค กระทรวงสาธารณสุข
Bureau of General Communicable Diseases
Department of Disease Control, MOPH, Thailand

กรมควบคุมโรค
สำนักโรคติดต่อทั่วไป

จังหวัด/พื้นที่	รวม		อัตรา			
	จำนวนป่วย (ราย)	จำนวนตาย (ราย)	ประชากร	อัตราป่วย (ต่อประชากรแสนคน)	อัตราตาย (ต่อประชากรแสนคน)	อัตราป่วยตาย (ร้อยละ)
ภาคตะวันออกเฉียงเหนือ	31371	7	22002359	142.58	0.03	0.02
สคร.7 ขอนแก่น/ เครือข่ายบริการที่ 7	4751	0	5062199	93.85	0.00	0.00
กาฬสินธุ์	260	0	985676	26.38	0.00	0.00
ขอนแก่น	2605	0	1805903	144.25	0.00	0.00
มหาสารคาม	674	0	963060	69.99	0.00	0.00
ร้อยเอ็ด	1212	0	1307560	92.69	0.00	0.00
สคร.8 อุดรธานี/ เครือข่ายบริการที่ 8	3478	3	5553738	62.62	0.05	0.09
บึงกาฬ	70	0	423485	16.53	0.00	0.00
เลย	349	0	642220	54.34	0.00	0.00
นครพนม	499	0	718406	69.46	0.00	0.00
หนองบัวลำภู	305	2	511878	59.58	0.39	0.66
หนองคาย	1131	1	521995	216.67	0.19	0.09
สกลนคร	449	0	1150876	39.01	0.00	0.00
อุดรธานี	675	0	1584878	42.59	0.00	0.00
สคร.9 นครราชสีมา/ เครือข่ายบริการที่ 9	17878	4	6772779	263.97	0.06	0.02
บุรีรัมย์	1536	0	1593378	96.40	0.00	0.00
ชัยภูมิ	2681	0	1139067	235.37	0.00	0.00
นครราชสีมา	12555	4	2642815	475.06	0.15	0.03
สุรินทร์	1106	0	1397519	79.14	0.00	0.00
สคร.10 อุบลราชธานี/ เครือข่ายบริการที่ 10	5264	0	4613643	114.10	0.00	0.00
อำนาจเจริญ	128	0	378363	33.83	0.00	0.00
มุกดาหาร	705	0	351532	200.55	0.00	0.00
ศรีสะเกษ	727	0	1472521	49.37	0.00	0.00
อุบลราชธานี	3245	0	1872091	173.34	0.00	0.00
ยโสธร	459	0	539136	85.14	0.00	0.00



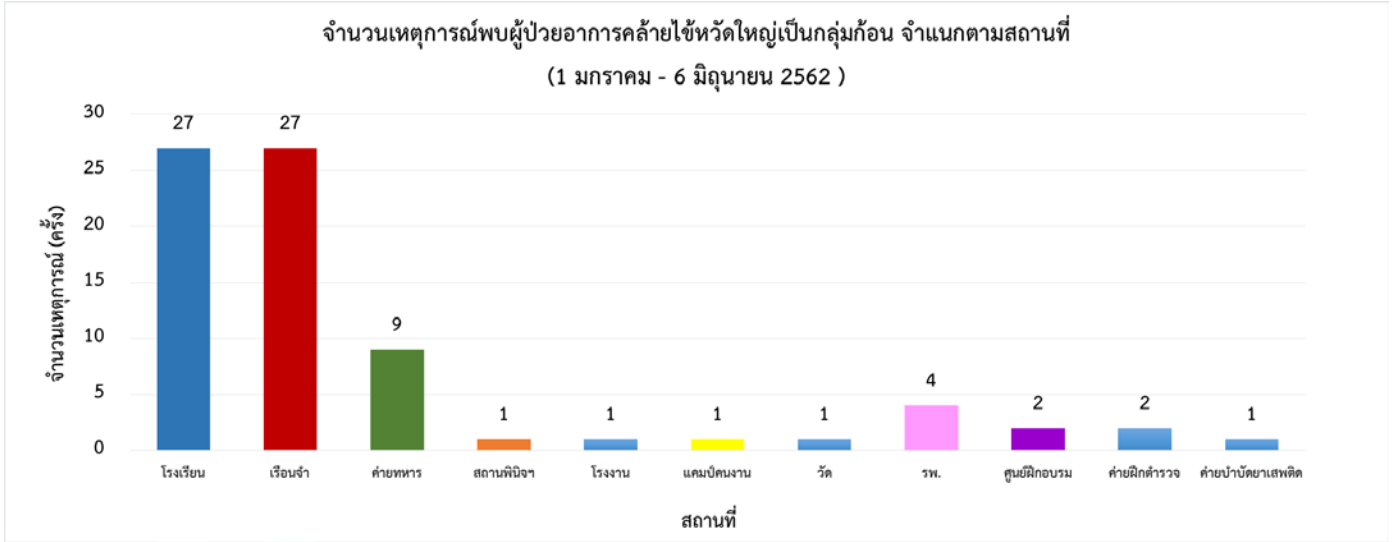
สถานการณ์โรคไข้หวัดใหญ่

สำนักโรคติดต่อทั่วไป กรมควบคุมโรค กระทรวงสาธารณสุข
Bureau of General Communicable Diseases
Department of Disease Control, MOPH, Thailand

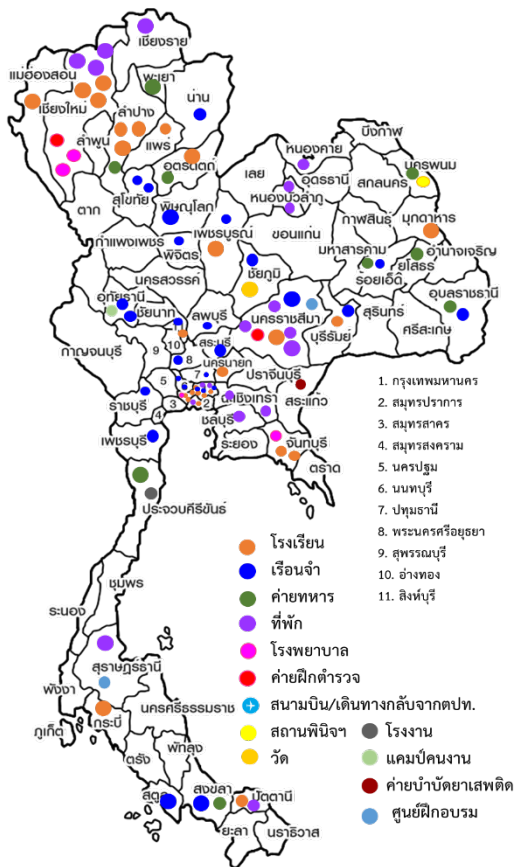
กรมควบคุมโรค
สำนักโรคติดต่อทั่วไป

จังหวัด/พื้นที่	รวม		อัตรา			
	จำนวนป่วย (ราย)	จำนวนตาย (ราย)	ประชากร	อัตราป่วย (ต่อประชากรแสนคน)	อัตราตาย (ต่อประชากรแสนคน)	อัตราป่วยตาย (ร้อยละ)
ภาคใต้	8581	1	9426888	91.03	0.01	0.01
สคร.11 นครศรีธรรมราช/ เครือข่ายบริการที่ 11	6147	1	4466673	137.62	0.02	0.02
ชุมพร	597	0	510307	116.99	0.00	0.00
กระบี่	482	0	471754	102.17	0.00	0.00
นครศรีธรรมราช	1920	0	1558958	123.16	0.00	0.00
พังงา	424	0	267866	158.29	0.00	0.00
ภูเก็ต	821	0	406113	202.16	0.00	0.00
ระนอง	89	0	191134	46.56	0.00	0.00
สุราษฎร์ธานี	1814	1	1060541	171.04	0.09	0.06
สคร.12 สงขลา/ เครือข่ายบริการที่ 12	2434	0	4960215	49.07	0.00	0.00
นราธิวาส	581	0	799357	72.68	0.00	0.00
ปัตตานี	160	0	713937	22.41	0.00	0.00
พัทลุง	726	0	524951	138.30	0.00	0.00
สตูล	45	0	320637	14.03	0.00	0.00
สงขลา	577	0	1428429	40.39	0.00	0.00
ตรัง	184	0	643093	28.61	0.00	0.00
ยะลา	161	0	529811	30.39	0.00	0.00
กรุงเทพมหานคร	46762	1	5679532	823.34	0.02	0.00

❖ เหตุการณ์พบผู้ป่วยอาการคล้ายไข้หวัดใหญ่เป็นกลุ่มก้อน



ที่มา : โปรแกรมตรวจสอบข่าวการระบาด



เหตุการณ์พบผู้ป่วยอาการคล้ายไข้หวัดใหญ่เป็นกลุ่มก้อน ตั้งแต่วันที่ 1 มกราคม - 6 มิถุนายน 2562 พบ 95 เหตุการณ์ ใน 44 จังหวัด โดยพบใน โรงเรียน 27 เหตุการณ์ เรือนจำ 27 เหตุการณ์ ค่ายทหาร 9 เหตุการณ์ โรงพยาบาล 4 เหตุการณ์ ค่ายฝึกตำรวจ 2 เหตุการณ์ ศูนย์ฝึกอบรม 2 เหตุการณ์ สถานพินิจฯ แคมป์คนงาน โรงงาน วัด และค่ายบำบัดยาเสพติด สถานที่ละ 1 เหตุการณ์ ที่ซึ่งเป็นสถานที่ที่มีการรวมตัวของคนหมู่มาก

หมายเหตุ: ข้อมูลอาจมีการเปลี่ยนแปลงย้อนหลังได้ทุกสัปดาห์ ตั้งแต่สัปดาห์แรก ดังนั้น จึงไม่ควรนำข้อมูลปัจจุบันไปอ้างอิงในเอกสารวิชาการ การนำข้อมูลไปอ้างอิงนั้น ขอให้ใช้ข้อมูลจากสรุปสถานการณ์ประจำปี